

# Sundbybergs stads budget 2020 med plan 2021–2022

Socialdemokraternas, Centerpartiets och  
Liberalernas förslag den 14 oktober 2019



## Sundbybergarnas Sundbyberg

Vårt Sundbyberg har under de senaste åren varit av en Sveriges snabbast växande städer och tillväxten har välkomnats. Sundbybergs Mittenstyre anser att utveckling, förnyelse och expansion är bra och ska gynna alla sundbybergare.

Denna starka tillväxt har också medfört en rad utmaningar och möjligheter. Kanske är det viktigaste resultatet att vår stad har blivit en av Sveriges mest attraktiva städer att bo och jobba i. Den utvecklingen fortsätter: Sundbyberg är den enda norrortskommun där fastighetspriserna fortfarande stiger.

Dock varnar flera bedömare för en osäker utveckling de kommande åren. Det ser vi som en möjlighet att kunna fokusera på det som vi har påbörjat. Vi bygger en helt ny stadsdel i västra Ursvik. Vi kommer att påbörja i en ny fas av stadskärnans förnyelse. Arbetet med att förtäta Hallonbergen, Rissne och Ör kommer att konkretiseras. Staden ska fortsätta och stärka samarbetet med Polisen och prioritera insatser som minskar brott som begås mot eller av barn och unga. En kommunkoncernsövergripande strategi tas fram för att minska risken att barn, unga och unga vuxna dras in i kriminalitet. Projektet Samverkan i Rissne (SiR) blir spjutspetsen för arbetet att komma tillrätta med våldet och droghandeln i Rissne från stadens sida. I en växande stad sätter vi fokus på att det som byggs ska tillföra nya värden och hela tiden göra Sundbyberg ännu bättre för oss som redan bor här. Det är ett arbete som vi vill göra tillsammans med dig och alla sundbybergare.

Liksom under vårt första år fortsätter Mittenstyret att utveckla Sundbyberg med fokus på hållbarhet.

### Hållbart Sundbyberg

Sundbyberg ska vara ekologiskt, socialt, och ekonomiskt hållbart. Omställningen för att nå det målet behöver genomsyra allt arbete i staden och engagera dig och alla som verkar i staden. Vi ska tillsammans lära av goda exempel från andra aktörer, både lokalt, nationellt, och internationellt.

Arbetet med hållbarhetsfrågorna samordnas av klimat- och hållbarhetskommittén. Stadsövergripande styrdokument utvecklas, och en kunskapsbank byggs upp som service till staden och dess bolag. Kommittén har i uppgift att formulera mål och uppföljningsstrategi med utgångspunkt i dokumenterad kunskap, globala och nationella mål, stadens organisation och goda exempel.

En medveten stadsplanering och blandade bostadsformer är nyckeln till att bryta segregation. Forskning visar att skolsegregation ökar risken för motsättningar och polarisering eftersom människor med olika bakgrund inte möts. Den påverkar också elevens utbildnings- och yrkesval, sysselsättning, arbetslöshet, inkomst, hälsa och en rad andra faktorer. Att skolsegregation till stor del hänger ihop med bostadssegregation råder det inget tvivel om då sammansättningen på skolorna till stor del styrs av närhetsprincipen. Om vi ska lyckas minska segregationen i våra skolor och i samhället i stort behövs flera åtgärder. En viktig sådan handlar om medveten stadsplanering och blandade bostadsmodeller. Därför ska staden arbeta för ett blandat boende med en god balans mellan boendeformer.

Arbetet med Agenda 2030 tillsammans med översiktsplanen 2030 integreras i det dagliga arbetet i staden. Denna budget är ett exempel på hur Sundbyberg stads mål och uppdrag under 2020 relateras till det globala hållbarhetsarbetet. Ett hållbart Sundbyberg har resurseffektiva kretslopp och klimatsmarta transporter och energilösningar.

Men också utemiljöer för alla, och byggnader som präglas av god arkitektur. Det självklart att du som sundbybergare ska vara trygg oavsett var du befinner dig i staden. Lika viktigt är att se till att alla får samma chanser och att alla får flera chanser att bygga upp ett värdigt liv. Tillgänglighetsperspektivet skall alltid finnas med i kommunala beslut. Personal i berörda verksamheter ska ha god kännedom om HBTQ-frågor. Satsningar på ett hållbart Sundbyberg sker över alla politikområden.

## Föreningarnas Sundbyberg

Vårt mångfacetterade föreningsliv är en förutsättning för stadens utveckling och identitet. Det finns föreningar i Sundbyberg med olika inriktning och verksamhetsområden. Vårt föreningsliv bidrar till demokrati, bildning, folkhälsa, samt glädje och gemenskap. Det är viktigt med ett civilt samhälle bortom den offentliga sektorn och näringslivet. Staden ska arbeta för att på olika sätt underlätta för föreningarnas verksamhet. Viktigt är även att prioritera annan typ av samverkan med det civila samhället. Staden ska tillsammans med föreningarna arbeta för ett brett deltagande och inkluderande miljöer, där du ska känna dig välkommen. Trösklar i form av avgifter och andra hinder till deltagande ska minimeras. Samarbetet med skolan och andra insatser ska tydligt välkomna även dig som tidigare har begränsade erfarenheter av våra folkrörelser och annat föreningsliv. Ett brett föreningsliv är extra viktigt i en tid när polariseringen ökar i samhället. Föreningar bidrar ofta till att föra samman människor över olika gränser och till att bygga broar mellan individer och grupper. I ett Sundbyberg som fortfarande har tydliga sociala barriärer är samverkan med civilsamhället en central del av all politik. Vår föreningsverksamhet är en viktig del av det förebyggande sociala arbetet genom att ge människor givande sysselsättning och bidrar till gemenskap, glädje och stärker personers hälsa. Våra föreningar gör vår fina stad starkare och bidrar tydligt till social hållbarhet.

## Långsiktig ekonomisk politik

Stadens utveckling kombinerat med yttre faktorer har medfört att ekonomin är hårt ansträngd. Det finns en rad faktorer som berör oss som vi inte kan påverka. En faktor som har stor betydelse för stadens ekonomi är det kommunala utjämnningssystemet, där Sundbyberg bidrar med ca 200 miljoner. En annan faktor är den vikande byggkonjunkturen. Inte för att behoven av bostäder eller arbetsplatser minskat, utan snarare för att det som planerats har haft svårt att möta den efterfrågan som finns. Trots vikande konjunktur är det viktigt att vi säljer mark till marknadsmässiga priser som ger täckning för våra kostnader för samhällsbygget kring bostäder.

De satsningar på skola, vård och omsorg, infrastruktur, kultur och fritid som gjorts under det senaste decenniet har varit helt nödvändiga. De har dock inte matchats med långsiktiga intäkter. Staden måste få en balans mellan verksamheternas kostnader och de budgetramar som intäkterna sätter. Det är en av mandatperiodens svåraste utmaningar. I detta arbete är det viktigt att kunna prioritera kärnverksamheten och därmed också göra avkall på det som inte måste göras. Det är helt nödvändigt att förbättra stadens analyser och prognoser. Det är också viktigt att utveckla en kostnadsmedveten kultur som i varje beslut kan motivera sina utgifter.

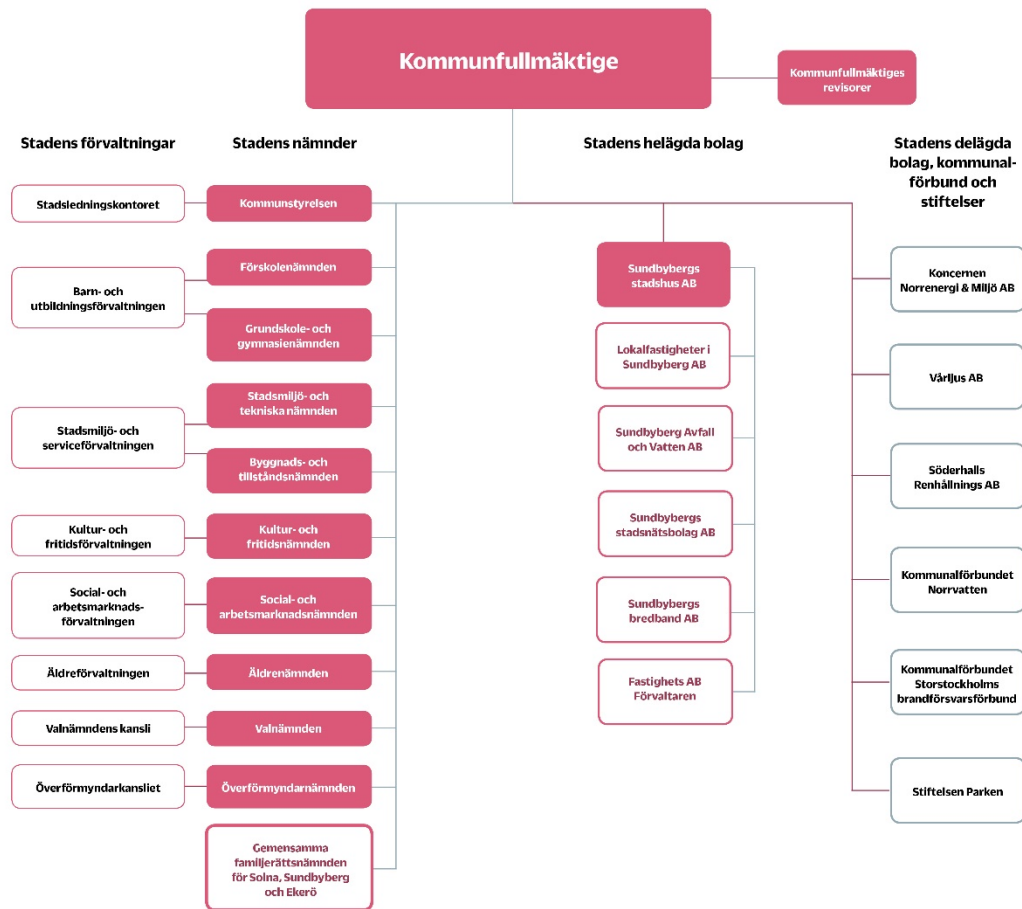
Samtidigt är det viktigt att komma ihåg att Sundbyberg är en av Sveriges rikaste kommuner. Staden är skuldfri. Vi har stora tillgångar i våra bolag. Den analys som SKL gjorde under 2019 visar på en välskött kommun.

Vi delar utmaningarna i den löpande verksamheten med i stort sett hela kommunsvenerige. Vi skiljer oss dock från de flesta genom att ha goda förutsättningar för att långsiktigt förbättra vårt ekonomiska resultat. Det är ett dock ett mödosamt och svårt arbete som mittenstyret påbörjade i budget för 2019 och fortsätter i budgeten för 2020.

# Innehåll

Organisation	7
Vision och styrning	8
Ekonomisk hållbarhet	12
Social hållbarhet	13
Miljömässig hållbarhet	15
Kommunstyrelsen	17
Grundskole- och gymnasienämnden	19
Förskolenämnden	21
Social- och arbetsmarknadsnämnden	23
Äldrenämnden	25
Kultur- och fritidsnämnden	27
Stadsmiljö- och tekniska nämnden	29
Byggnads- och tillståndsnämnden	31
Överförmyndarnämnden	33
Koncernen Sundbybergs stadshus AB	35
Ekonomiska förutsättningar	38
Bilaga 1 – Investeringsbudget 2020	49
Bilaga 2 – IT-prislista	50
Bilaga 3 – Verksamheternas grunduppdrag	52

## Organisation



### Kommunfullmäktige

Kommunfullmäktige är den högsta beslutande församlingen i kommunen. De som sitter i kommunfullmäktige är folkvalda politiker som väljs vart fjärde år. I Sundbybergs fullmäktige finns 61 ledamöter. Platserna i kommunfullmäktige, mandat, fördelas efter hur många röster varje parti får i kommunvalet.

Kommunfullmäktige beslutar i alla stora och övergripande frågor som rör Sundbyberg och Sundbybergs stads medborgare. Exempel på sådana frågor är hur kommunen ska organisera sin verksamhet, hur mycket invånarna ska betala i kommunalskatt, var det ska byggas nya

bostäder och hur mycket äldreomsorgen ska kosta. Fullmäktige beslutar om stadens budget där övergripande mål för verksamheterna anges och fördelning av pengar mellan verksamheterna sker.

I Sundbybergs fullmäktige finns åtta partier representerade. Mandatfördelningen är följande: Socialdemokraterna (16 mandat), Moderaterna (15 mandat), Vänsterpartiet (7 mandat), Sverigedemokraterna (6 mandat), Centerpartiet (5 mandat), Liberalerna (5 mandat), Miljöpartiet de Gröna (4 mandat), Kristdemokraterna (3 mandat).

## Vision och styrning

Sundbyberg växer med dig!		
Levande	Nytänkande	Tillsammans
<p>Sundbyberg är en levande, trygg och sammanhållen stad med liv och rörelse i alla stadsdelar. Staden är fylld av mötesplatser, ett stadsliv med all tänkbar service och gröna platser.</p> <p>Det är en stad där hela världen får plats – en stad för dig och hela ditt liv.</p>	<p>Sundbyberg är en nytänkande, kreativ och modig stad. Här är vi nyfikna och flexibla och vågar göra annorlunda för att ständigt utvecklas och förbättras.</p> <p>En stad fylld av möjligheter för dig som vill växa och utvecklas.</p>	<p>Sundbyberg är en stad fylld av gemenskap och närhet. Här finns plats för alla människor oavsett livsstil eller förutsättningar. Vi samarbetar och hjälps åt för att lyckas.</p> <p>Vi är en stad som växer bäst tillsammans.</p>

### Vision

Sundbybergs stads vision beskriver staden och vad som ska känneteckna staden i framtiden. Visionen är ett sätt att förena invånare, näringsliv, föreningsliv och anställda i staden för att gemensamt forma kommunens framtid.

Hela stadens styrning utgår från visionen vilket innebär att alla verksamheter i staden har i uppdrag att på sitt sätt bidra till visionen genom sitt arbete. Den är ett redskap för det vi gör idag och anger stadens långsiktiga riktning.

### Struktur för styrning av nämnder och helägda bolag

Genom Sundbybergs stads styrmodell har kommunkoncernen (nämnder och helägda bolag) en gemensam struktur och gemensamma arbetsätt för styrning, planering och uppföljning av staden och dess verksamheter. Det övergripande syftet med styrmodellen är att säkerställa att mål och uppdrag uppnås, att kvaliteten i verksamheterna säkras och utvecklas, samt att resurserna används på bästa sätt och att en god ekonomisk hushållning uppnås.

Ansvar för att planera, följa upp och utveckla verksamhet, mål och ekonomiska resultat omfattar samtliga organisatoriska nivåer.

### Utvecklingsarbete

Kommunfullmäktiges övergripande mål formuleras utifrån politiskt verksamhetsövergripande prioriterade förbättrings- och utvecklingsområden. De tydliggör, tillsammans med riktade uppdrag, nämndernas och bolagens inriktning för den kommande planperioden. För att kunna följa upp resultatet kopplas ett eller flera mätbara mått till respektive mål.

Målen bryts sedan ned på de olika verksamhetsnivåerna, med början på nämnd- eller bolagsnivå. De riktade uppdragen hanteras av utpekad nämnd eller bolag.

### Intern kontroll

Varje nämnd och styrelse ska årligen genomföra en risk- och väsentlighetsanalys, utifrån risker i respektive verksamhet. Denna ligger till grund för den internkontrollplan som nämnderna och bolagen ska ta fram. Internkontrollen ska säkerställa att verksamheterna har den tillsyn som fordras för att förutse och hantera risker i sina processer.

### Ekonomistyrning

Stadens principer för ekonomistyrning klargör ansvar och befogenheter. Stadens verksamheter finansieras med skattemedel, statsbidrag och andra intäkter från exempelvis taxor eller avgifter. Bolagskoncernens verksamheter finansieras med hyresintäkter, försäljningsintäkter och taxor.



**Kommunfullmäktiges budget** är det övergripande och överordnande styrdokumentet för staden.

Tidsperspektivet är treårigt med fokus på budgetåret. Budgeten är förändringsinriktad och fastställer önskad utveckling utifrån det kommunala uppdraget.

**Nämndernas budgetramar** och investeringsramar anger den nettobudget som nämnderna har inför nästkommande år.

**Bolagens budget** upprättas utifrån verksamhetens kända och förväntade förutsättningar, för att genomföra de uppdrag och uppnå de mål och avkastningskrav som ägaren beslutat.

#### Nämndernas grunduppdrag

Nämndernas dagliga arbete – dess grunduppdrag – definieras och avgränsas genom dess reglemente, andra fullmäktigebeslut och lagstiftning. Grunduppdraget kvalitetssäkras på varje verksamhetsnivå genom att kritiska kvalitetsfaktorer beskrivs i fyra perspektiv: målgrupp, verksamhet, medarbetare och ekonomi. För att kunna följa upp resultatet kopplas sedan mätbara indikatorer till varje kvalitetsfaktor.

#### Bolagen

De helägda kommunala bolagens verksamhet definieras och avgränsas genom dess bolagsordningar, ägardirektiv och andra styrdokument som beslutas av kommunfullmäktige, samt lagstiftning. Bolagens styrelser ansvarar för att koncernens bolag genomför de uppdrag som kommunfullmäktige beslutar. De ansvarar även för att koncernens ägardirektiv, och de styrande dokument som kommunfullmäktige beslutar ska omfatta kommunkoncernen, följs.

#### Gemensamma förbund, nämnder och bolag

Sundbyberg ingår tillsammans med andra kommuner i kommunalförbund och gemensam nämnd. Dessa är kommunalförbunden Norrvatten och Storstockholms brandförsvär, samt en gemensam familjerättsnämnd med Solna och Ekerö. Staden är även delägare i två bolag som samägs med andra kommuner. Dessa är Norrenergi AB och Söderhalls Renhållningsverk AB.

Sundbybergs stad styr dessa kommunalförbund tillsammans med övriga medlemskommuner genom förbundsordning och val av förbundsfullmäktige och gemensam nämnd styrs genom reglemente och val av nämndledamöter. De samägda bolagen styrs tillsammans med övriga ägarkommuner genom bolagsordning, ägardirektiv och val av styrelseledamöter.

## God ekonomisk hushållning

Kommunallagen och lagen om kommunal redovisning innehåller bestämmelser som syftar till god ekonomisk hushållning i kommuner och landsting. Lagstiftningen är i många stycken en ramlag utan alltför många detaljregleringar. Lagen kan ses som ett hjälpmedel för skärpt ekonomistyrning.

### Sammanfattande beskrivning av de lagregler som reglerar begreppet god ekonomisk hushållning

Budgeten ska upprättas så att intäkterna överstiger kostnaderna. Undantag får göras om det finns synnerliga skäl.

För ekonomin ska anges finansiella mål som är av betydelse för en god ekonomisk hushållning.

För verksamheten ska anges mål och riktlinjer som är av betydelse för en god ekonomisk hushållning.

Budgeten ska innehålla en plan för ekonomin de kommande tre åren, varav budgetåret är det första. Planen ska innehålla finansiella mål som är av betydelse för en god ekonomisk hushållning.

Om kostnaderna överstiger intäkterna ska det negativa resultatet regleras och det redovisade egna kapitalet återställas under de närmsta tre åren.

Fullmäktige ska anta en åtgärdsplan för hur återställandet ska ske.

Fullmäktige får besluta att reglering av ett negativt resultat inte ska göras om det finns synnerliga skäl.

Laglighetsprövning ska inte kunna ske av kommunens budgetbeslut eller beslut om att inte reglera negativa resultat. En laglighetsprövning ska dock även fortsättningsvis vara möjlig av beslutets formella aspekter.

Förvaltningsberättelsen ska innehålla en utvärdering av om målen för en god ekonomisk hushållning har uppnåtts.

Revisorerna ska bedöma om resultatet i delårsrapporten och årsbokslutet är förenligt med de mål fullmäktige beslutat. Revisorernas skriftliga bedömning ska biläggas delårsrapporten och årsbokslutet.

Mål och riktlinjer för god ekonomisk hushållning beskrivs nedan inom ramen för ekonomisk hållbarhet.

## Inriktning, mål och uppdrag

### Övergripande mål för utvecklings-, hållbarhets- och förbättringsarbete

Stadens inriktning är att Sundbyberg ska vara ekonomiskt, socialt och miljömässigt hållbart. Sundbybergs stads arbete med hållbar utveckling har en tydlig koppling till Agenda 2030 som innefattar FN:s globala mål för hållbar utveckling.

Sundbybergs stad bidrar idag till genomförandet av agendan genom att flera av stadens grunduppdrag enligt lag, till exempel vård, skola, omsorg, samhällsplanering, är direkt eller indirekt relaterade till genomförandet av specifika delmål i Agenda 2030.

De övergripande målen i budget 2020 med plan för 2021 - 2022 visar inriktningen på kommande utvecklingsarbete och hur staden fortsatt ska bidra till en hållbar samhällsutveckling. Inriktningen är att arbetet ska genomsyra allt arbete i staden och engagera de som bor, verkar och vistas i staden.



Förslag till mål 2020	Mått
Alla nämnder och bolag ska sätta indikatorer relaterade till de relevanta globala målen i sina verksamhetsplaner	Måluppfyllelse

## Ekonomisk hållbarhet

Begreppet god ekonomisk hushållning har såväl ett finansiellt som ett verksamhetsperspektiv. Medel ska användas på ett effektivt och säkert sätt, och varje generation ska bära kostnaderna för den service som de konsumerar. Kostnader från en generation ska med andra ord inte skjutas över till kommande generationer, det vill säga ekonomisk hållbarhet.

Det finansiella perspektivet syftar till att säkerställa en hållbar finansiell utveckling på kort och lång sikt för att trygga så att innevarande generation inte överför några obalanserade kostnader eller skulder till kommande generationer. Verksamhetsperspektivet tar sikte på förmågan att bedriva verksamheten på ett kostnadseffektivt och ändamålsenligt sätt.



Förslag till mål 2020	Mått
Staden ska ha en långsiktigt hållbar investeringsnivå.	<ul style="list-style-type: none"> <li>Ersättningsinvesteringarna ska finansieras genom det utrymme som skapas av årets resultat och årets avskrivningar (självfinansiering)</li> <li>Nettoinvesteringar i nya tillgångar ska över tid uppgå till högst 300 mnkr årligen</li> </ul>
Verksamheten ska bedrivas inom angivna mål och de ekonomiska ramarna som beslutats.	Resultatuppfyllnad Negativ budgetavvikelse = 0
Skattesatsen ska hållas oförändrad.	2019 års skattesats
Staden ska ha en innovationsdriven och effektivare verksamhet inom det kommunala grunduppdraget.	Nettovinsten utifrån genomförd åtgärd

## Social hållbarhet

Sundbyberg är ett jämställt och jämlikt samhälle där människor lever ett gott liv med god hälsa, utan orättfärdiga skillnader. Staden präglas av att människors lika värde står i centrum, vilket betyder att människor känner tillit och förtroende till varandra och har god tillgänglighet till samhällsservice.



Förslag till mål 2020	Mått
Staden har samma goda bemötande och lika god tillgänglighet för alla Sundbybergare.	Gott bemötande vid kontakt med kommunen, andel av maxpoäng (%). Nöjd-Inflytande-Index (NII), med frågor om medborgarnas inflytande på kommunala beslut och verksamheter.
Staden ska vara en attraktiv arbetsgivare med ett utvecklande och gott ledarskap.	Staden ska systematiskt förbättra, alternativt bibehålla, Hållbart medarbetarengagemang (HME) till en nivå om minst 80. Årligen minska andelen ofrivilliga deltidsanställningar. Lönegap mellan män och kvinnor i staden, medianlön. Sjukfrånvaro i procent av arbetad tid (genomsnitt för respektive år)
Staden ska fortsätta och stärka samarbetet med polisen och prioritera insatser som förebygger och motverkar utanförskap.	Andelen öppet arbetslösa i Sundbyberg Andel (procent) över 16 år i Sverige som skattar sin hälsa som bra Upplevelse av nedsatt psykiskt välbefinnande,
Staden är en trygg plats att leva och bo på med bra kommunal service och jämlika levnadsvillkor	Nöjd-Region-Index (NRI), med frågor om kommunen som en plats att bo och leva på.

	Nöjd-Medborgar-Index (NMI), med frågor om kommunens olika verksamheter.
	Nöjd Region-Index - Trygg & säker utomhus på kvällar och nätter, medelbetyg.
Ta fram kommunkoncernövergripande strategi för att minska risken för att barn, unga och vuxna dras in i kriminalitet.	<ul style="list-style-type: none"> <li>• En kommunkoncernövergripande strategi.</li> <li>• Invånare 16–84 år med avsaknad av tillit till andra, andel (%)</li> <li>• Invånare 16–84 år som avstår från att gå ut ensam, andel (%)</li> </ul>

## Miljömässig hållbarhet

Lika viktigt som att minska klimatpåverkan är det att anpassa staden till de klimatförändringar som sker. Att klimatanpassa ett samhälle innebär att vidta åtgärder som skyddar människor och miljö mot de konsekvenser ett förändrat klimat kan medföra. Sundbybergs stads övergripande mål är att vara ett ekologiskt hållbart samhälle, det innebär bland annat att all verksamhet i Sundbybergs stad ska ha noll nettoutsläpp senast år 2030. För att nå målet behöver staden utveckla och arbeta med:

- Hållbar konsumtion
- Hållbar energianvändning
- Hållbar mobilitet
- Hållbar mark- och vattenanvändning



Förslag till mål 2020	Mått
<p><b>Hållbar konsumtion</b> Staden ska begränsa sin klimat- och miljöpåverkan vid upphandlingar och inköp genom att beakta livscykelprocessen hos produkter och tjänster. Staden ska främja återvinning och återbruk samt öka den faktiska återvinningen.</p>	<ul style="list-style-type: none"> <li>• Total mängd avfall per invånare (kg/inv)</li> <li>• Andel hushållsavfall insamlat för materialåtervinning (%)</li> <li>• Andel matsvinn (kg) av total mängd serverad mat under två mätperioder per år</li> <li>• Andel inköpta ekologiska livsmedel (mätt i vikt)</li> <li>• Klimatpåverkan från inköpta livsmedel per serverad måltid (CO<sub>2</sub>-ekv/måltid)</li> <li>• Upphandlade företags efterlevnad</li> </ul>
<p><b>Hållbar energianvändning</b> Staden ska vara ett föredöme inom energieffektivisering och hållbart resande. Där det finns förutsättningar ska staden arbeta med utbyggnad av förnyelsebar energi.</p>	<ul style="list-style-type: none"> <li>• Total värme kWh/m<sup>2</sup> Atemp</li> <li>• Värme till uppvärmning kWh/m<sup>2</sup> Atemp</li> <li>• Fastighetsel kWh/m<sup>2</sup> Atemp</li> </ul>

	<ul style="list-style-type: none"> <li>• Utsläpp från köpt el och värme (CO<sub>2</sub>-ekv/kWh)</li> </ul>
<p><b>Hållbar mark- och vattenanvändning</b> Staden ska verka för att främja och förvalta den biologiska mångfalden och ekosystemtjänster.</p>	<ul style="list-style-type: none"> <li>• Vidtagna konkreta åtgärder för bättre vattenkvalitet i Bällstaån</li> <li>• Ekologisk och kemisk status/uppfyllande av miljökvalitetsnormer, Igelbäcken, Ulvsundasjön, Brunsviken, Råstabäcken och Edsviken,</li> <li>• Vattenförlust till följd av vattenläckage, m<sup>3</sup></li> <li>• Andel nya bebyggelse med gröna tak</li> <li>• Andel kvarter med grönytefaktor enligt antagna detaljplaner.</li> <li>• Skyddad natur totalt, andel (%)</li> <li>• Grönytefaktor - Tillskapade gröna ytor, m<sup>2</sup></li> <li>• Plats för stadsodling – antal, m<sup>2</sup></li> </ul>
<p><b>Hållbar mobilitet</b> Sundbybergs stads strategiska inriktning är att öka den totala andelen hållbara resor till fots, med cykel och kollektivtrafik.</p>	<ul style="list-style-type: none"> <li>• Andel utsläppsfria fordon (%)</li> <li>• Utsläpp från inköpta fossila drivmedel (ton CO<sub>2</sub>)</li> <li>• Utsläpp från resor i tjänsten (kr CO<sub>2</sub>/anställd)</li> <li>• Antal cyklister</li> </ul>



## Kommunstyrelsen

**Globala mål:** #3 God hälsa och välbefinnande, #5 Jämställdhet, #8 Anständiga arbetsvillkor

**Övergripande mål:** Långsiktig och effektiv förvaltning av stadens resurser

Kommunstyrelsen ansvarar för styrning, ledning, uppföljning och för att ha uppsikt över stadens verksamheter och strategiska frågor. Direkt under kommunstyrelsens ansvar ligger översikts- och detaljplanering, exploateringsfrågor, näringsliv, kommunikation, arbetsgivarfrågor, ekonomi, miljösamordning samt utveckling av folkhälsan och den lokala demokratin.

Sundbyberg stad har växt kraftigt de senaste åren och när staden förändras måste den kommunala förvaltningen hålla jämna steg. Därför ska stadsledningskontoret genomföra en omorganisation med speciellt fokus på kompetens för arbete med Agenda 2030 och stadens nya läge.

Under 2020 prioriteras uppdragen att:

- *Fortsatt utreda nämndens kostnader och investeringar. Nämnden ska i tertiärrapporter samt årsredovisning komma med förslag på besparingar och effektiviseringar.*
- *Samordna "en väg in"-projektet som syftar till att skapa ett effektivt och medborgarorienterat servicekontor.*
- *Staden ska utveckla demokratiska processer för att öka medborgarinflytandet.*
- *Ta fram en plan för långsiktig finansiering av stadens verksamheter*
- *Ta fram en plan för långsiktigt hållbara investeringar.*
- *Se över stadens priser, stipendier och belöningar samt inrätta incitament som främjar trygghet, tillgänglighet och nytänkande.*
- *Tillgängliggöra stadens öppna data för att möjliggöra nya innovationer.*
- *Inrätta en klimat- och innovationsfond där nämnder kan söka ekonomiskt*

*och ekonomisk tillväxt, #10 Minskad ojämlikhet, #16 Fredliga och inkluderande samhällen och #17 Genomförande och globalt partnerskap*

*stöd internt för att utveckla sin verksamhet.*

- *Revidera stadens upphandlingspolicy för att öka fokus på hållbarhet och de globala målen.*
- *Utreda möjligheten att hitta finansiering åt Sundbybergs stadsmuseum.*
- *Göra medborgarförslag och liknande processer mer effektiva*

## Förslag till driftbudget för kommunstyrelsen

Driftbudget kommunstyrelsen (mnkr)	Nämndens budget 2019	Budget 2020	Plan 2021	Plan 2022
Intäkter	302,0	300,2	308,4	307,0
Kommunbidrag	160,5	161,2	169,4	176,8
<b>Budgeterade intäkter</b>	<b>462,5</b>	<b>461,4</b>	<b>477,8</b>	<b>483,8</b>
Driftkostnader	363,1	363,7	377,9	384,9
Avskrivningar	75,2	74,8	75,4	75,0
Internränta	24,2	22,9	24,5	23,8
<b>Budgeterade kostnader</b>	<b>462,5</b>	<b>461,4</b>	<b>477,8</b>	<b>483,8</b>
<b>Budgeterat resultat</b>	<b>0,0</b>	<b>0,0</b>	<b>0,0</b>	<b>0,0</b>
Investeringsram	69,3	73,3	100,3	305,3
-Varav reinvesteringar i lokaler	18,0	23,0	45,0	247,0
I nämndens driftsbudget ingår både externa intäkter och interna intäkter mellan nämnder.				

I kommunstyrelsens ram ingår ersättningar till organisationer och föreningar enligt nedanstående tabell.

Stadsövergripande medlemsavgifter och bidrag, kommunstyrelsen (mnkr)	Förslag budget 2020
Partistöd	4,2
Medlemsavgift Kommunförbundet Stockholms Län, KSL	1,0
Medlemsavgift Mälardalsrådet	0,1
Medlemsavgift till Storstockholms brandförvar, SSBF	0,0
Stockholm Business Alliance	0,2
Stiftelsen Företagarnas i Sundbyberg stipendiefond	0,0
Stiftelsen Nyföretagarcentrum Solna Sundbyberg	0,1
Medlemsavgift Sveriges Kommuner och Landsting, SKL	1,3
Sundbybergs stadskärneförening	0,3
Stiftelsen Parken, Marabouparkens konsthall	4,0
Sundbybergs hembygdsförening	0,2
Konst- och litteraturföreningen Bladoram	0,1
Sundbybergs kommunalanställdas idrottsförening, SKIF	0,1
<b>Summa medlemsavgifter och bidrag</b>	<b>11,8</b>

## Grundskole- och gymnasienämnden

**Globala mål:** #4 God utbildning för alla, #5 Jämställdhet

**Övergripande mål:** Alla elever ska nå kunskapsmålen, och minst godkänt betyg, i alla ämnen och kurser.

Kunskap och bildning är skolans huvuduppdrag då de bryter barriärer, öppnar nya vägar och stärker den enskildes förmåga att orientera sig och fatta egna självständiga beslut. Skolan i Sundbyberg ska därför ha höga förväntningar på varje individ och prioritera kunskap.

Allas rätt till kunskap kan inte nog betonas. En skola för alla är en skola där alla elever, oavsett intresse, mognad och kunskapsnivå kan få både stimulans och det stöd de behöver. För detta krävs en kunskapsinriktad stad med skolor i toppklass. Det långsiktiga målet är att Sundbybergs skolor ska vara Sveriges bästa skolor.

Barn- och utbildningsförvaltningens pågående projekt "Undervisningslyftet" värnas då det är av yttersta vikt att pedagogerna får möjlighet att utvecklas på jobbet och ge våra barn och ungdomar ännu bättre förutsättningar i sin läranderes. Det är också en viktig del i att vara en bra, utmanande och attraktiv arbetsplats där skolutvecklingen aldrig avstannar.

Våra lärare ska kunna känna stolthet över sitt yrke och ha goda förutsättningar i vardagen. Lärarens uppdrag ska vara tydligt och man ska få använda sin tid till undervisning. Staden ska slå vakt om rektorernas självständiga roll som pedagogiska ledare i sin skola.

Hela organisationen arbetar kontinuerligt utifrån barnkonventionen. Personalen behöver ha kunskap om den och alla utredningar och handlingar ska utgå från barnperspektivet.

I stadens kommunala grundskolor görs många bra aktiviteter, insatser och åtgärder för utveckling. För att bli mer precisa och effektiva i våra insatser behöver analyserna av resultat och åtgärder motiveras, utvecklas och kopplas till prioriteringar och utvecklingsområden. Efter genomförda utvecklingsinsatser och åtgärder ska utvärderingar göras av effekt och utfall som

presenteras i stadens styrmodell med tillhörande rapporter.

Tidiga och förebyggande insatser måste prioriteras. Staden ska genom ett samarbete mellan grundskole- och gymnasienämnden och kultur- och fritidsnämnden fortsätta att utveckla skolbiblioteken för att främja läsning och bildning.

Psykisk ohälsa ska förebyggas. Idrott och rörelse varje dag gör att eleverna mår bättre både fysiskt och psykiskt, samt att inlärning underlättas.

Trygghet och arbetsro i skolan är en hörnsten, vilket framför allt gynnar elever med behov av särskilt stöd. Nolltolerans mot mobbning och kränkande behandlingar ska råda och arbetet mot mobbning och kränkningar ska bygga på forskningsbaserade metoder och beprövad erfarenhet. Skolorna ska också arbeta för ett demokratiskt förhållningssätt som motverkar hot och våld. All skolpersonal som arbetar med barn ska ha god kännedom om HBTQ-frågor.

Arbetet med att få hemmasittare att gå tillbaka till skolan är ständigt pågående.

Under 2020 prioriteras uppdragen att:

- *Fortsätta utreda nämndens kostnader och investeringar. Nämnden ska i tertiärrapporter samt årsredovisning komma med förslag på besparingar och effektiviseringar.*
- *Skapa tillgängliga lärmiljöer för att ge bättre förutsättningar att möta alla barn och tillgodose allas behov av miljöer som ger förutsättningar för maximalt lärande.*
- *Låta nämndens arbete genomsyras av barnkonventionens intentioner. Som exempel ska utredningar och handlingar belysa barnperspektivet*
- *Tillsammans med social- och arbetsmarknadsnämnden, förskolenämnden och kultur- och fritidsnämnden fortsätta aktiviteterna för att förebygga socialt utanförskap och motverka psykisk ohälsa för barn och unga i Sundbyberg*

- *Utreda möjligheten att starta resursskola 2021 i stadens egen regi*
- *Arbeta vidare med digitalisering utifrån det nationella uppdraget.*
- *Att utveckla arbetssätt som bidrar till ökad likvärdighet och minskar skolsegregationens effekter*

#### Förslag till driftbudget för grundskole- och gymnasienämnden

Driftbudget grundskole- och gymnasienämnden (mnkr)	Nämndens budget 2019	Budget 2020	Plan 2021	Plan 2022
Intäkter	118,8	101,6	101,6	101,6
Kommunbidrag	663,1	722,9	755,4	788,0
<b>Budgeterade intäkter</b>	<b>781,9</b>	<b>824,5</b>	<b>857,0</b>	<b>889,6</b>
Driftkostnader	779,0	821,7	854,1	886,5
Avskrivningar	2,6	2,5	2,6	2,8
Internränta	0,2	0,2	0,3	0,3
<b>Budgeterade kostnader</b>	<b>781,9</b>	<b>824,5</b>	<b>857,0</b>	<b>889,6</b>
<b>Budgeterat resultat</b>	<b>0,0</b>	<b>0,0</b>	<b>0,0</b>	<b>0,0</b>
Investeringsram	2,0	2,5	3,0	3,0
I nämndens driftsbudget ingår både externa intäkter och interna intäkter mellan nämnder.				

## Förskolenämnden

**Globala mål:** #3 God hälsa och välbefinnande, #4 God utbildning för alla, #7 Hållbar energi för alla, #10 Minskad ojämlikhet, #11 Hållbara städer och samhällen, #12 Hållbar konsumtion och produktion och #13 Bekämpa klimatförändringarna

**Övergripande mål:** Barn ska, oavsett förutsättningar, ges likvärdiga möjligheter inför skolstart. Sundbybergs förskolor, pedagogiska omsorger och öppna förskolor ska erbjuda verksamhet av hög pedagogisk kvalitet som ger varje barn möjlighet att utvecklas och lära på sina villkor.

Alla barn ska oavsett förutsättningar få en bra start i livet. Förskoleverksamhet samt pedagogisk omsorg ska bedrivas med utgångspunkt ifrån modern forskning på vetenskaplig grund och med likvärdig kvalitet.

Förskolenämndens grunduppdrag är den verksamhet som den åligger utifrån lagstiftning, föreskrifter, kommunala och nationella styrande dokument exempelvis skollag och läroplan.

Sundbyberg stad ska så långt det är möjligt bidra till att alla barn har goda och trygga uppväxtvillkor. Förskolor, pedagogisk omsorg och öppna förskolor ska drivas med fokus på lärande och barnets bästa, och vara det första steget i det livslånga lärandet. Förskolans pedagogiska verksamhet bidrar till att ge barn en bra start i livet och möjlighet att lyckas i skolan, och ska innehålla av både lekfull inlärning och social gemenskap. Förskolorna ska präglas av en tydlig, tillåtande och tillgänglig verksamhet som leder till likvärdigt och lustfyllt lärande för alla barn.

För att lyckas med detta är personalen den viktigaste resursen; en bra arbetsmiljö och funktionell bemanning är grundstenar för en god pedagogisk verksamhet.

I hela staden ska det finnas välskött och lättillgängliga förskolor. Utbudet av olika pedagogiska ska vara stort så att det blir lätt att välja rätt skola utifrån ditt barns behov. I förskolan ska alla barn ges möjlighet att utvecklas och växa

tillsammans med andra barn. Alla förskolor ska hålla en hög pedagogisk kvalitet och erbjuda barnen att lära sig räkna, experimentera och utveckla det svenska språket.

För att säkerställa detta bedrivs ett systematiskt kvalitetsarbete som ska säkerställa verksamhetens kvalitet och likvärdighet samt att verksamheten utvecklas i förhållande till de nationella målen.

Under 2020 prioriteras uppdragen att:

- *Fortsätta utreda nämndens kostnader och investeringar. Nämnden ska i tertiärapporter samt årsredovisning komma med förslag på besparingar och effektiviseringar.*
- *Tillgodose att personal har god kännedom om innehållet i barnkonventionen och säkerställa att den efterlevs.*
- *Öka informationen till nyblivna föräldrar om den kommunala förskolans verksamhet*
- *Fortsätta arbetet med att utveckla förskolornas utemiljöer genom att systematiskt arbeta med att utvärdera lekvärdesfaktorer.*
- *Tillsammans med social- och arbetsmarknadsnämnden och kultur- och fritidsnämnden förebygga socialt utanförskap och motverka psykiska ohälsa för barn i Sundbyberg.*
- *Utreda möjligheten att bedriva öppen förskoleverksamhet med idéburet offentligt partnerskap.*
- *Utveckla verksamheten för att ge barn förutsättningar att utveckla adekvat digital kompetens och möjlighet att grundlägga kritiskt och ansvarsfullt förhållningssätt till digital teknik.*
- *Samverka med Lokalfastigheter i Sundbyberg AB för att genomföra en tillgänglighetskartläggning av stadens förskolor.*

## Förslag till driftbudget för förskolenämnden

Driftbudget förskolenämnden (mnkr)	Nämndens budget 2019	Budget 2020	Plan 2021	Plan 2022
Intäkter	44,0	38,6	38,6	38,6
Kommunbidrag	386,8	394,1	404,4	410,1
<b>Budgeterade intäkter</b>	<b>430,8</b>	<b>432,7</b>	<b>443,0</b>	<b>448,7</b>
Driftkostnader	428,9	430,8	440,8	446,3
Avskrivningar	1,8	1,7	1,9	2,1
Internränta	0,1	0,2	0,3	0,3
<b>Budgeterade kostnader</b>	<b>430,8</b>	<b>432,7</b>	<b>443,0</b>	<b>448,7</b>
<b>Budgeterat resultat</b>	<b>0,0</b>	<b>0,0</b>	<b>0,0</b>	<b>0,0</b>
Investeringsram	3,3	3,0	3,0	3,5

I nämndens driftsbudget ingår både externa intäkter och interna intäkter mellan nämnder.

## Social- och arbetsmarknadsnämnden

**Globala mål:** #1 Ingen Fattigdom, #2 Ingen hunger, #3 Hälsa och välbefinnande, #4 God utbildning för alla, #10 Minskad ojämlikhet,

**Övergripande mål:** Tryggheten ska öka för Sundbybergs invånare genom att fler deltar i samhället. Att ha ett jobb att gå till ger tillhörighet, makt över sitt eget liv och framtidstro.

I Sundbyberg ska alla känna sig trygga och ges möjlighet att finna arbete, utbildning eller praktikplats. Att arbeta och vara en aktiv medborgare fyller ett grundläggande behov hos människor. Alla har rätt att få råd och stöd så att dina eller din familjs egna resurser kan utvecklas och tillvaratas.

Staden har ett stort ansvar för ungas möjlighet att hitta en meningsfull sysselsättning som ska bana väg för framtida arbete. Insatser för de som varken studerar eller arbetar ska prioriteras. Som ung och på väg ut i arbetslivet ska möjligheter till att få erfarenhet ges.

För den som är nyanländ i Sundbyberg ska vägen in i samhället vara kort och karaktäriseras av trygghet och möjligheter. I Sundbyberg ska du ges en chans till ett bra liv. Tar du ansvar och bidrar till en trygg, inkluderande och framgångsrik stad ska samhället finnas där som stöd på vägen till hälsa, jobb och trygghet.

För att tryggheten ska öka för stadens invånare måste resurser avsättas. Staden ska fortsätta att stärka samarbetet med polisen och prioritera förebyggande insatser som minskar brott. Särskilt viktigt är de insatser som minskar brott som begås mot eller av barn och unga.

Under 2020 prioriteras uppdragen att:

- *Fortsätta utreda nämndens kostnader och investeringar. Nämnden ska i tertiärrapporter samt årsredovisning komma med förslag på besparingar och effektiviseringar.*
- *Samordna och utveckla arbetet med boendekedja kopplat till missbruksvård för vuxna.*

#11 Hållbara städer och samhällen och #16 Fredliga och inkluderande samhällen

- *Erbjuda skydd till personer som är våldsutsatta.*
- *Fortsätta att utveckla insatser för förebyggande arbete riktat mot barn, unga och unga vuxna.*
- *Erbjuda ett intensivt integrationsår där nyanlända snabbt lär sig svenska, får förståelse för vårt samhälle och kommer i arbete.*
- *Tillsammans med grundskole- och gymnasienämnden, kultur- och fritidsnämnden och förskolenämnden förebygga socialt utanförskap och motverka psykiska ohälsa för barn i Sundbyberg.*
- *Erbjuda feriejobbsplatser för stadens unga samt utveckla samarbete med näringslivet.*
- *Öka samverkan med närliggande kommuner vad gäller kommunal yrkesutbildning.*

### Förslag till driftbudget för social- och arbetsmarknadsnämnden

Driftbudget social- och arbetsmarknadsnämnd (mnkr)	Nämndens budget 2019	Budget 2020	Plan 2021	Plan 2022
Intäkter	129,2	154,0	134,0	134,0
Kommunbidrag	505,8	543,8	552,5	559,1
<b>Budgerade intäkter</b>	<b>635,0</b>	<b>697,8</b>	<b>686,5</b>	<b>693,1</b>
Driftkostnader	634,2	696,8	685,1	691,4
Avskrivningar	0,8	0,9	1,2	1,5
Internränta	0,1	0,1	0,2	0,2
<b>Budgerade kostnader</b>	<b>635,0</b>	<b>697,8</b>	<b>686,5</b>	<b>693,1</b>
<b>Budgerat resultat</b>	<b>0,0</b>	<b>0,0</b>	<b>0,0</b>	<b>0,0</b>
Investeringsram	2,9	1,8	2,6	2,6

I nämndens driftsbudget ingår både externa intäkter och interna intäkter mellan nämnder.



## Äldrenämnden

**Globala mål:** #3 God hälsa och välbefinnande, #8 Anständiga arbetsvillkor och ekonomisk tillväxt och #9 Hållbar industri, innovationer och infrastruktur

**Övergripande mål:** Sundbybergs äldreomsorg ska präglas av omtanke, valfrihet och nytänkande.

I vår politik står individen och dess behov i centrum. Detta synsätt ska genomsyra politiken och hur staden arbetar. Stadens tjänster ska utvecklas i nära dialog mellan brukare, tjänstemän och politik. Vi sätter individen över systemen. Det är systemen som ska rätta sig efter individen, inte tvärtom. Valfrihet och egenmakt ska utvecklas för att möjliggöra för människor som är i behov av omsorg att fortsätta sina liv som de själva önskar och det egna inflytandet över vardagen ska stärkas. Egenmakt, valfrihet, kvalitet och nära dialog mellan den som brukar tjänsterna och staden ska vara ledord för hur stöd och service utformas.

Ofrivillig ensamhet och den sociala isolering som detta innebär är ett ökande problem. Olika boendeformer och mötesplatser där äldre kan få stöd och känna gemenskap ska utvecklas. Digitalisering och användande av välfärdsteknik ska öka och implementeras i stadens olika verksamheter riktade till äldre. Även samverkan mellan äldreomsorgen och civilsamhället ska öka. Ett nära samarbete mellan brukare, anhöriga och föreningslivet såsom pensionärsorganisationerna är en viktig del i utvecklingen av stadens tjänster och verksamheter.

Under mandatperioden kommer vi att inleda ett partnerskap mellan staden och vårdutgivare så att ingen av våra seniora sundbybergare faller mellan stolarna. Vi kan inte acceptera att gränser mellan olika politiska organ sätts över intresset och behoven hos stadens invånare.

Staden ska fortsätta att utveckla stödet till anhöriga. Under senaste året har stadens anhörigstrateg arbetat med att se över stadens stöd till dem som vårdar anhöriga i hemmet, vad som finns och vad som mer behövs för att på ett bra

sätt kunna möta anhörigas behov. Nu är det dags att implementera resultatet av arbetet.

Det är viktigt att de som arbetar inom äldreomsorg känner att det finns möjligheter att utvecklas i sitt yrke. Staden ska därför arbeta aktivt med lönomodeller och karriärstegar. Det ska finnas en tydlighet och transparens i hur dessa fungerar.

Under 2020 prioriteras uppdragen att:

- *Fortsätta utreda nämndens kostnader och investeringar. Nämnden ska i tertiärrapporter samt årsredovisning komma med förslag på besparingar och effektiviseringar.*
- *Åtgärder ska tas för att minska social isolering och ofrivillig ensamhet hos äldre.*
- *Mellanboenden och andra typer av seniorboenden riktade till äldre uppmuntras.*
- *Lönemodeller och karriärstegar ska utvecklas för anställda inom äldreomsorgen i syfte att de anställda ska kunna höja sin lön och ta mer ansvar för hur verksamheten och arbetsplatsen kan utvecklas.*
- *Stödet för anhöriga ska utökas. Avlastningstiden för personer som vårdar anhöriga i hemmet ska utökas.*
- *Vård- och omsorgskedjan ska utvecklas genom partnerskap mellan staden och vårdgivare så att individens behov alltid kommer i första hand.*
- *Utreda ramtid inom hemtjänsten med syfte att öka valfriheten för stadens äldre.*
- *En framtidsplan för stadens äldreomsorg ska upprättas i dialog med brukare, anhöriga och intresseorgani*

- *sationer avseende hur boende, hemtjänst och dagverksamheter ska utvecklas.*

Driftbudget äldrenämnden (mnr)	Nämndens budget 2019	Budget 2020	Plan 2021	Plan 2022
Intäkter	78,5	74,2	74,2	74,2
Kommunbidrag	370,2	376,8	376,8	379,3
<b>Budgeterade intäkter</b>	<b>448,7</b>	<b>451,0</b>	<b>451,0</b>	<b>453,5</b>
Driftkostnader	444,5	446,8	446,5	449,3
Avskrivningar	3,8	3,8	4,1	3,9
Internränta	0,3	0,4	0,3	0,3
<b>Budgeterade kostnader</b>	<b>448,7</b>	<b>451,0</b>	<b>451,0</b>	<b>453,5</b>
<b>Budgeterat resultat</b>	<b>0,0</b>	<b>0,0</b>	<b>0,0</b>	<b>0,0</b>
Investeringsram	2,0	2,5	1,5	1,5
I nämndens driftsbudget ingår både externa intäkter och interna intäkter mellan nämnder.				

## Kultur- och fritidsnämnden

**Globala mål:** #5 Jämställdhet, #10 Minskad ojämlikhet, #11 Hållbara städer och samhällen.

**Övergripande mål:** I Sundbyberg ges alla möjlighet till en meningsfull fritid

Kultur- och fritidsnämnden för en kontinuerlig dialog med föreningslivet för att stärka den demokratiska utvecklingen i samhället, integrationen, folkhälsan och valfriheten. Kultur, idrott- och föreningsliv är demokratiska hörnstenar i det civila samhället eftersom det stärker bildning, folkhälsa och integration. Detta gör i sin tur att denna verksamhet är förebyggande i det sociala arbetet. Ett stort utbud av föreningsverksamhet och annan kultur- och fritidsverksamhet är viktigt för att nå målet om ett brett deltagande. Staden stöder föreningslivet på olika sätt. Tillsammans med föreningslivet arbetar staden för att sänka trösklarna till deltagande i kultur- och fritidsverksamhet. Det kan gälla ekonomiska trösklar som avgifter, men även andra trösklar.

Biblioteken och skolbiblioteken har en central roll i nämndens verksamhet för att uppmuntra bildning och språkutveckling. Nämnden fortsätter att satsa utifrån strategin för ökat läsande.

Idrotten är stadens största folkrörelse och har en självklar roll för att bland annat bidra till en bättre folkhälsa. Vidare bidrar idrotten även till stadens demokratiutveckling, varumärke och identitet. I Sundbyberg finns det idrottsanläggningar som bjuder in till och kan nyttjas för spontana aktiviteter, skolverksamhet, träningar och tävlingar inom ramen för främst våra fina föreningar. Planerandet av nya idrottsanläggningar tar sin utgångspunkt i kommunikationen med föreningslivet.

Samarbetet mellan skolan och kultur- och fritidsverksamheten är viktig för att gynna integration och för att alla barn och ungdomar ska komma i kontakt med olika aktiviteter.

Sundbybergs fritidsgårdar arbetar för att främja barns och ungdomars fritid. Verksamheterna präglas av demokrati, ett brett välkomnande av besökare och delaktighet samt prioriterar ungas inflytande.

Arbetet för barn och unga med funktionsvariation ska fortsatt prioriteras likväl som HBTQ-frågor. Sundbybergs fördelning av stöd till kultur- och idrottsföreningar i förhållande till antal kvinnliga respektive manliga utövare ska balanseras. Här ingår det att ge ett långsiktigt ekonomiskt och annat stöd till kultur- och fritidsverksamheten i stadens regi samt inom ramen för vårt mångfacetterade föreningsliv.

Fältsekreterarna arbetar uppsökande och förebyggande med ungdomar på individnivå, gruppnivå och strukturell nivå. Stor vikt läggs på bred prevention. Fältsekreterarnas uppsökande arbete för att bland annat få till en trygg och effektiv kontakt och dialog med ungdomar har socialt förebyggande effekter.

Ungdomsmottagningen fyller en mycket viktig funktion i att främja fysisk och psykisk hälsa med fokus på sexuell och reproduktiv hälsa samt rättigheter hos unga.

Kulturen är viktig för bildningsidealet, för glädje, gemenskap och för demokratins utveckling. Kultur Sundbyberg, som bland annat ansvarar för den kommunala kulturskolan och Allaktivitetshuset, erbjuder plats för skapande, möten, lärande, bildning och upplevelser genom olika konstnärliga uttryck såsom till exempel musikverksamheten El Sistema. För att möta den växande efterfrågan och nå nya målgrupper fortsätter vi att utveckla kursverksamheterna inom kulturskolans delar. Konsten är en viktig del av stadsutvecklingen och en del av Sundbybergs identitet. Vidare bidrar konst till människors sinnliga intryck, skapar upplevelser och sammanhang. Det är även positivt att vi har en del konstnärer som har en speciell inriktning på den lokala miljön.

### Under 2020 prioriteras uppdragen att:

- *Fortsätta utreda nämndens kostnader och investeringar. Nämnden ska i tertiärrapporter samt årsredovisning komma med förslag på besparingar och effektiviseringar.*
- *Fortsätta ett intensivt arbete med framtidens idrottsanläggningar i Sundbyberg.*

- *Fortsätta stödja kulturverksamheten i Bristollokalen.*
- *Fortsätta arbetet med projektet med en ridanläggning vid Milot i Ursvik.*
- *Fatta beslut om ett nytt kulturpolitiskt program och arbeta med implementeringen av detta program.*
- *Tillsammans med grundskole- och gymnasienämnden, förskolnämnden och social- och arbetsmarknadsnämnden förebygga socialt utanförskap och motverka psykiska ohälsa för barn i Sundbyberg.*

#### Förslag till driftbudget för kultur- och fritidsnämnden

Driftbudget kultur- och fritidsnämnden (mnkr)	Nämndens budget 2019	Budget 2020	Plan 2021	Plan 2022
Intäkter	29,3	32,6	32,6	32,6
Kommunbidrag	141,2	151,7	151,3	150,9
<b>Budgerade intäkter</b>	<b>170,5</b>	<b>184,3</b>	<b>183,9</b>	<b>183,5</b>
Driftkostnader	159,0	172,2	171,6	171,3
Avskrivningar	10,4	10,7	10,8	10,7
Internränta	1,1	1,4	1,5	1,5
<b>Budgerade kostnader</b>	<b>170,5</b>	<b>184,3</b>	<b>183,9</b>	<b>183,5</b>
<b>Budgerat resultat</b>	<b>0,0</b>	<b>0,0</b>	<b>0,0</b>	<b>0,0</b>
Investeringsram - varav reinvesteringar	13,8 5,5	15,4	9,0	7,7
I nämndens driftsbudget ingår både externa intäkter och interna intäkter mellan nämnder.				

## Stadsmiljö- och tekniska nämnden

**Globala mål:** #6 Rent vatten och sanitet för alla, #7 Hållbar energi för alla, #9 Hållbar industri, innovationer och infrastruktur, #10

**Övergripande mål:** En hållbar, tillgänglig och inkluderande stad.

Stadsmiljö- och tekniska nämnden har ansvar för en infrastruktur som bidrar till en trygg och säker mobilitet där all planering utgår från att underlätta för gående, personer med funktionshinder, cyklister och kollektivtrafikresande. En utgångspunkt är att prioriterade trottoarer, gångvägar och cykelbanor ska vara framkomliga året runt.

Nya satsningar i stadsmiljön ska stärka framkomlighet för gående, cyklister och kollektivtrafikresande, stärka tryggheten och/eller stärka den biologiska mångfalden. Trafik- och parkmiljön ska uppfattas som trygg och säker i hela Sundbyberg.

Under 2020 fortsätter arbetet med att bygga ut cykelvägar och cykelparkeringar, samtidigt som arbetet med att stärka sopsaltning för att möjliggöra halkfria underlag på vintern går vidare. Att bygga separata cykelvägar ökar tryggheten både för cyklister samt för gående som på så sätt får fler separata gångvägar. Behovet av fler fart hinder och av hastighetssänkningar kommer att utredas. Ett särskilt fokus kommer att finnas på sund och säker skolväg, detta också i samarbete med grundskole- och gymnasienämnden.

Under 2020 är målet att alla stadens fordon ska vara utsläppsfria. För en del arbetsmaskiner kommer detta mål bli svårt att nå, men innovativa och samtidigt effektiva lösningar ska alltid eftersträvas. Staden har också en viktig roll att, i dialog med fastighetsägare och näringsliv, bygga ut infrastrukturen för utsläppsfria fordon. Sundbyberg ska ligga i framkant i arbetet med utsläppsfri kollektivtrafik och arbeta för att

*Minskad ojämlikhet, #11 Hållbara städer och samhällen, #12 Hållbar konsumtion och produktion, #13 Bekämpa klimatförändringarna, #14 Hav och marina resurser, #15 Ekosystem och biologisk mångfald och #16 Fredliga och inkluderande samhällen.*

möjliggöra andra innovativa mobilitetslösningar som autonoma kollektiva transporter och lösningar för effektivare varutransporter.

Stadsmiljö- och tekniska nämnden ansvarar också för att staden ska ha välskötta och tillgängliga offentliga ytor med mötesplatser för alla sundbybergare. Den offentliga miljön i Sundbyberg ska upplevas som ren, snygg och trygg för alla som rör sig i den. Tryggheten i stadsmiljön ska stärkas både genom belysningssatsningar, men också genom att skapa fler mötesplatser på offentliga ytor. Vi kommer också möjliggöra medborgarengagemang på offentliga ytor, till exempel genom att upplåta mark för stadsodling.

Sundbyberg arbetar aktivt för att bevara och för att stärka den biologiska mångfalden. Lötsjön-Golfängarnas naturreservat inrättades år 2018 och kommer att utvidgas under 2020. Kanalparken har börjat rustas upp, bland annat med ängsplantering, och det arbetet fortsätter. Vi stärker också de blå miljöerna då sträckan längs Strandpromenaden vid Mälarens strand kommer att rustas upp de närmaste åren.

De måltider som serveras i stadens regi ska i så stor utsträckning som möjligt vara närproducerade och ekologiska. Nämnden kommer innan år 2019 är slut börja använda en modell för klimatdeklaration av måltider. Under år 2020 kommer menyerna att sättas ihop utifrån anbudsvaror för att kunna prioritera ekologiska varor samtidigt som kostnaden kan pressas.

Sundbyberg är, och kommer under många år vara, en stad där det byggs mycket. Ett exempel är att arbetet de närmaste åren kommer att intensifieras med att gräva ner järnvägen. Staden ska fungera bra också under all byggnation och därför kommer extra vikt att läggas på information till alla som bor och verkar i Sundbyberg.

All verksamhet under Stadsmiljö- och tekniska nämnden ska vara ett föredöme i kostnadseffektivitet utan att tumma på god service och god

skötsel av Sundbybergs infrastruktur och offentliga miljöer. Stadens vision att vara nytänkande ska vara en ledstjärna i arbetet.

Under 2020 prioriteras uppdragen att:

- *Fortsätta utreda nämndens kostnader och investeringar. Nämnden ska komma med förslag till effektiviseringar och besparingar senast den sista maj.*
- *Prioritera satsningar i stadsmiljön som stärker framkomlighet för gående, cyklister och kollektivtrafikresande, stärker tryggheten och/eller stärker den biologiska mångfalden.*
- *Prioritera hög skötselnivå på de platser och stråk som används mest och av flest människor.*
- *Minimera matsvinnet i de kommunala verksamheterna.*
- *Minska råvarukostnaden per lunch med minst 10 %.*
- *Möjliggöra medborgardelaktighet på offentliga ytor.*
- *I samarbete med näringsliv och andra aktörer möjliggöra innovativa mobilitetslösningar.*
- *Tillsammans med Grundskole- och gymnasienämnden arbeta med sund och säker skolväg för alla elever i stadens skolor.*

#### Förslag till driftbudget för stadsmiljö- och tekniska nämnden

Driftbudget stadsmiljö- och teknisk nämnd (mnkr)	Nämndens budget 2019	Budget 2020	Plan 2021	Plan 2022
Intäkter	138,1	130,5	130,5	130,5
Kommunbidrag	129,2	152,2	178,7	200,8
<b>Budgeterade intäkter</b>	<b>267,3</b>	<b>282,7</b>	<b>309,2</b>	<b>331,3</b>
Driftkostnader	215,2	215,2	210,3	204,8
Avskrivningar	43,1	53,8	73,9	87,6
Internränta	9,0	13,7	25	38,9
<b>Budgeterade kostnader</b>	<b>267,3</b>	<b>282,7</b>	<b>309,2</b>	<b>331,3</b>
<b>Budgeterat resultat</b>	<b>0,0</b>	<b>0,0</b>	<b>0,0</b>	<b>0,0</b>
Investeringsram	368,9	511,55	373,95	386,1
- varav ersättningsinvesteringar	45,0	74,95	66,75	65,0
I nämndens driftsbudget ingår både externa intäkter och interna intäkter mellan nämnder.				



## Byggnads- och tillståndsnämnden

**Globala mål:** #3 God hälsa och välbefinnande, #6 Rent vatten och sanitet, #7 Hållbar energi för alla, #11 Hållbara städer och samhällen, #13 Bekämpa klimatförändringarna, #14 Hav och marina resurser och #15 Landbaserade ekosystem och biologisk mångfald.

**Övergripande mål:** Förebyggande tillsyn för en god folkhälsa. Tydliga, transparenta och effektiva processer vid tillståndsansökningar.

Byggnads- och tillståndsnämndens verksamheter påverkas i hög grad av tillväxttakten i staden. Ändringar inom den lagstiftning som nämnden bedriver verksamhet utifrån; fler bygglovs- och tillståndsansökningar och objekt att bedriva tillsyn påverkar nämndens verksamheter i stor utsträckning. Vid högkonjunktur kommer nämndens verksamhet och intäkter att öka. Vid lågkonjunktur kommer nämndens intäkter att minska men behov av tillsyn på befintliga objekt och verksamheter runt om i staden kommer att kvarstå.

Vi ska klara av att både växa och bevara Sundbyberg hållbart med människor i fokus. Globala utvecklingsmålen med koppling till nämndens verksamhet ska vara nämndens grundläggande ansats för ett hållbart Sundbyberg.

Sundbybergarnas hälsa ska gynnas genom ett långsiktigt arbete med att säkerställa ren luft, rent vatten, sund inomhusmiljö, giftfria miljöer och god ljudmiljö. Alla byggnader med PCB ska ha en saneringsplan och vara sanerade inom kort.

Staden ska fortsätta arbeta för en ökad andel av energieffektiva byggnader med förnybara energi och giftfria material.

Staden ska vara en trivsamt plats med närhet till både grönska och goda kommunikationer.

Staden ska tillvarata och utveckla kompetensen hos personalen för tydlig information och korrekt service till medborgare, företagare och andra aktörer i hantering av ärenden.

Vi vill investera i en levande stad där vi ger rum åt en mångfald av människor och föreningar. Sundbyberg ska välkomna alla som vill göra vår stad bättre.

Vi ska bli bättre på att göra behovsanalyser inför beslut om investeringar för att bättre kunna prioritera och investera rätt. I detta ingår även bedömning av om staden ska köpa eller hyra tjänster eller driva vissa verksamheter i egen regi.

Under 2020 prioriteras uppdragen att:

- *Fortsatt utreda nämndens kostnader och investeringar. Nämnden ska i tertiärrapporter samt årsredovisning komma med förslag på besparingar och effektiviseringar.*
- *Fortsätta arbeta med kontroll av inomhusmiljöer med fokus på radon och obligatorisk ventilationskontroll (OVK).*
- *Tillsyn av byggnader avseende PCB-sanering.*
- *Stödja bostadsrättsföreningar, småföretagare och mindre fastighetsägare för att öka medveten om fastighetsägarsansvar och nämndens tillsynsarbete på området.*
- *Starta digitalisering av bygglovsprocessen för effektivisering av processen och tydlig kommunikation med sökande.*
- *Fortsätta att bevaka energianvändning, förnybar energi, hantering av inomhusmiljöer och giftfria material i nya byggnader samt uppfyllande av stadens grönytefaktor och mobilitetsprogram i bygglovsprocessen,*
- *Bevaka ekologisk och kemisk status av recipienten med koppling till Sundbyberg och stöd till staden i arbete för god vattenkvalitet.*
- *Öka andelen människor och företagare som känner sig väl bemötta och får god service.*

### Förslag till byggnads- och tillståndsnämndens driftbudget

Driftbudget byggnads- och tillståndsnämnden (mnkr)	Nämndens budget 2019	Budget 2020	Plan 2021	Plan 2022
Intäkter	11,6	14,5	14,5	14,5
Kommunbidrag	6,6	4,7	4,8	5,0
<b>Budgeterade intäkter</b>	<b>18,2</b>	<b>19,2</b>	<b>19,3</b>	<b>19,5</b>
Driftkostnader	18,2	19,2	19,3	19,5
Avskrivningar	0,0	0,0	0,0	0,0
Internränta	0,0	0,0	0,0	0,0
<b>Budgeterade kostnader</b>	<b>18,2</b>	<b>19,2</b>	<b>19,3</b>	<b>19,5</b>
<b>Budgeterat resultat</b>	<b>0,0</b>	<b>0,0</b>	<b>0,0</b>	<b>0,0</b>
Investeringsram	0,0	0,0	0,0	0,0

I nämndens driftsbudget ingår både externa intäkter och interna intäkter mellan nämnder.

I byggnads- och tillståndsnämndens ram ingår ersättningar för medlemskap i organisationer enligt nedanstående tabell.

Stadsövergripande medlemsavgifter, inom byggnads- och tillståndsnämnden (mnkr)	Budget 2019
Edsviken vattenverksamverkan	0,02
Mälardalens vattenvårdsförbund	0,02
Östra Sveriges luftvårdsförbund	0,05
<b>Summa medlemsavgifter och bidrag</b>	<b>0,09</b>



## Överförmyndarnämnden

Överförmyndarnämnden ansvarar för att fullgöra stadens uppgifter i överförmyndarfrågor, besluta om förordnande av förvaltare och gode män samt att utöva tillsyn över deras verksamhet.

### Förslag till driftbudget för överförmyndarnämnden

Driftbudget överförmyndarnämnd (mnkr)	Nämndens budget 2019	Budget 2020	Plan 2021	Plan 2022
Intäkter	1,0	0,0	0,0	0,0
Kommunbidrag	3,8	3,9	4,0	4,0
<b>Budgeterade intäkter</b>	<b>4,8</b>	<b>3,9</b>	<b>4,0</b>	<b>4,0</b>
Driftkostnader	4,8	3,9	4,0	4,0
Avskrivningar	0,0	0,0	0,0	0,0
Internränta	0,0	0,0	0,0	0,0
<b>Budgeterade kostnader</b>	<b>4,8</b>	<b>3,9</b>	<b>4,0</b>	<b>4,0</b>
<b>Budgeterat resultat</b>	<b>0,0</b>	<b>0,0</b>	<b>0,0</b>	<b>0,0</b>
Investeringsram	0,0	0,0	0,0	0,0

I nämndens driftsbudget ingår både externa intäkter och interna intäkter mellan nämnder.

## Valnämnden

Valnämnden i Sundbyberg är den lokala valmyndigheten. Nämnden genomför de allmänna valen på lokal nivå och EU-valet. Nämnden ser bland annat till att det finns vallokaler och röstmottagare samt svarar för förtidsröstningen. Att arbeta för att öka valdeltagandet är en av nämndens uppgifter. Vid sidan om den lokala valmyndigheten finns en regional och en central valmyndighet.

### Förslag till driftbudget för valnämnden

Förslag driftbudget Valnämnden (mnkr)	Nämndens budget 2019	Budget 2020	Plan 2021	Plan 2022
Intäkter	0,8	0,0	0,0	0,0
Kommunbidrag	1,3	0,3	0,3	2,4
<b>Budgeterade intäkter</b>	<b>2,1</b>	<b>0,3</b>	<b>0,3</b>	<b>2,4</b>
Driftkostnader	2,1	0,3	0,3	2,4
Avskrivningar	0,0	0,0	0,0	0,0
Internränta	0,0	0,0	0,0	0,0
<b>Budgeterade kostnader</b>	<b>2,1</b>	<b>0,3</b>	<b>0,3</b>	<b>2,4</b>
<b>Budgeterat resultat</b>	<b>0,0</b>	<b>0,0</b>	<b>0,0</b>	<b>0,0</b>
Investeringsram		0,0	0,0	0,0

I nämndens driftsbudget ingår både externa intäkter och interna intäkter mellan nämnder.

## Kommunfullmäktiges revisorer

Revisorerna granskar stadens och nämndernas verksamheter på uppdrag av kommunfullmäktige.

## Förslag till driftbudget för kommunfullmäktiges revisorer

Förslag driftbudget kommunfullmäktiges revisorer (mnr)	Nämndens budget 2018	Budget 2019	Plan 2020	Plan 2021
Intäkter	0,0	0,0	0,0	0,0
Kommunbidrag	1,9	1,9	2,0	2,0
<b>Budgeterade intäkter</b>	<b>1,9</b>	<b>1,9</b>	<b>2,0</b>	<b>2,0</b>
Driftkostnader	1,9	1,9	2,0	2,0
Avskrivningar	0,0	0,0	0,0	0,0
Internränta	0,0	0,0	0,0	0,0
<b>Budgeterade kostnader</b>	<b>1,9</b>	<b>1,9</b>	<b>2,0</b>	<b>2,0</b>
<b>Budgeterat resultat</b>	<b>0,0</b>	<b>0,0</b>	<b>0,0</b>	<b>0,0</b>
Investeringsram	0,0	0,0	0,0	0,0
I nämndens driftsbudget ingår både externa intäkter och interna intäkter mellan nämnder.				

## Koncernen Sundbybergs stadshus AB

### Sundbybergs Stadshus AB

**Övergripande mål:** Sundbybergs stadshus AB ska fortsätta, att utifrån ägardirektiv, vara stadens instrument för styrning och uppföljning av den verksamhet som drivs i bolagsform.

Sundbyberg stadshus AB ska vara en föregångare i klimatarbete och som arbetsgivare och ska fortsätta, att utifrån ägardirektiv, vara stadens instrument för styrning och uppföljning av den verksamhet som bedrivs i bolagsform.

Med tydliga ägardirektiv och finanspolicy kan stadshuskoncernen vara en central aktör i utvecklingen av Sundbyberg. Moderbolaget ska samordna och tillsammans med dotterbolagen utveckla verksamheten på ett fördelaktigt sätt för alla Sundbybergare.

Bolagens roll i klimatomställningen är av stor vikt för staden. Koncernens verksamheter ska vidta åtgärder för att vara fossilbränslefria. Solenergilösningar ska byggas på koncernens fastigheters tak där så är möjligt.

Att ställa om bolagens fordonssflotta och att arbeta för en klimatneutral verksamhet kommer vara centralt kommande åren.

Digitaliseringens möjligheter ska utvecklas. Sundbybergs stadsnätbolag bidrar till en god digital infrastruktur till stöd för både den interna verksamheten och boende, besökare och verksamma i Sundbyberg.

Koncernen Sundbybergs stadshus AB och dess bolag ska sträva efter en effektiv lokalanvändning.

Samtliga bolag i koncernen ska erbjuda platser till stadens sommarjobbserbjudande och trainetjänster.

Under 2020 prioriteras uppdragen att:

- *Samverkan med social- och arbetsmarknadsnämnden kring att tillskapa feriejobbsplatser för stadens unga.*
- *Undersöka kommunkoncernövergripande effektiviseringsåtgärder.*

- *Samordna och tillgängliggöra informationen om arbetet med nya stadskärnan*

### Fastighets AB Förvaltaren

**Övergripande mål:** Fastighets AB Förvaltaren ska förvalta, utveckla och bygga bostäder. Bolaget ska bidra till en hållbar utveckling och arbetet med Agenda 2030.

Förvaltarens bostadsutbud ska vara varierat med olika upplåtelseformer, storlekar och hyresnivåer. Bostadspolitiken ska även ha en social dimension som stärker tryggheten och motsvarar de behov som hyresgästerna har i sitt boende.

Genom att stadens bostadsbolag Fastighets AB Förvaltaren ges uppdraget att även bygga nya bostäder kan vi bidra till ett bättre utbud av bostäder, förebygga segregation och samtidigt pröva innovativa lösningar för ett hållbart byggande i bred bemärkelse.

Bolaget ska ha en volym som ger bolaget en realistisk möjlighet att ta sitt sociala bostadsansvar. Vi vill överbrygga barriärerna mellan stadens olika delar och skapa ett varierat och blandat bostadsutbud i alla stadsdelar. En mångfald av upplåtelseformer i alla nybyggnationer ska eftersträvas. Fastighets AB Förvaltaren kan bidra genom utvecklingen av sitt fastighetsbestånd. Bolaget ges möjlighet att växa och bli ett verktyg för att bidra till ett hållbart Sundbyberg. Mittenstyret har fokus på Sundbybergarnas Sundbyberg och Fastighets AB Förvaltaren ska verka i denna anda – att vara en attraktiv hyresvärd i bred mening.

Under 2020 prioriteras uppdragen att:

- *Bidra till ekonomisk hållbarhet genom insatser för en effektivare planprocess där Fastighets AB Förvaltaren genom eget utvecklingsarbete, där det är möjligt i bolagets egen nyproduktion, bidrar till detaljplanarbete*
- *Bidra till social hållbarhet genom att Fastighets AB Förvaltaren utvecklar*

*insatser gällande sociala investeringar*

- *Bidra till ekologisk hållbarhet genom att i tillämpliga delar genomföra stadens program för mobilitet*
- *Nyproduktion ska bidra till ekonomisk, social och ekologisk hållbarhet*

## Lokalfastigheter i Sundbyberg AB

**Övergripande mål:** Lokalfastigheter i Sundbyberg AB ska försörja stadens verksamheter med ändamålsenliga och hållbara lokaler. Bolaget ska förvalta, förvärva, avyttra, bygga och utveckla fastigheter samt lokaler för stadens räkning.

Bolaget bidrar till att effektivisera och rationalisera kommunkoncernens lokalutnyttjande genom att vara en aktiv part i stadens lokalförsörjningsprocess. För att lokalförsörja stadens verksamheter prövar bolaget aktivt alternativen hyra in lokal, ny- respektive ombyggnation eller använda tomställda lokaler inom stadens fastigheter.

Bolaget främjar stadens långsiktiga stadsutveckling utifrån ingångna avtal.

Under 2020 prioriteras uppdragen att:

- *Effektivt och hållbart förvalta stadens lokaler och fastigheter*
- *Bistå staden med projektorganisation för ny- och ombyggnation av lokaler och fastigheter*
- *Tillsammans med kommunstyrelsen arbeta vidare och fastställa processen för lokalförsörjning*
- *Prioritera klimatsmarta lösningar vid drift, underhåll och investeringar*
- *Kartlägga lokalernas miljöprestanda och konkretisera förbättringsåtgärder med tidplan för genomförandetidplan för genomförande.*
- *Tillsammans med förskolenämnden genomföra en tillgänglighetskartläggning av stadens förskolor.*
- *Ta fram en handlingsplan för stadens historiska byggnader.*

Sundbybergs stadsnätbolag AB (SSB) och Sundbybergs Bredband AB (SBB)

**Övergripande mål:** Sundbybergs stadsnätbolag AB och Sundbybergs Bredband AB ska vara drivande och leda arbetet för att skapa en kommunkoncernsgemensam digital infrastruktur.

Dessa båda bolag driver digitaliseringen inom staden genom fiberutbyggnad och genom att driva ett öppet aktivt bredbandsnät. Bolagen spelar en viktig roll när det gäller digitaliseringen inom stadens förvaltningar och bolag samt för medborgare och näringsliv. Bolagen ska ta fram en årlig plan för bolagskoncernens medverkan och delta aktivt i stadens arbete med digitalisering i samhället. Bolagen svarar för att utarbeta bolagskoncernens genomförandeplan för stadens digitala strategi vilket innebär att bland annat verka för att digitaliseringen är ett strategiskt och operativt verktyg för att nå mål och vision. Målet är satt för att skapa förutsättningar för kunskapsinhämtning, en levande stad, en mängd välfärdstjänster samt effektiv uppföljning och styrning av hela kommunkoncernen.

Under 2020 prioriteras uppdragen att:

- *Driva och se till att det skapas en kommunkoncernsgemensam digital infrastruktur av kablar och aktiva nät.*

Sundbyberg Avfall och Vatten AB

**Övergripande mål:** Sundbybergs Avfall & Vatten (SAVAB) ansvarar för den kommunala verksamheten för avfall, vatten och avlopp. Bolaget har helhetsansvaret för all hantering och drift av vatten, avlopp och avfall.

Bolaget ska vara en föregångare i klimatarbetet och arbeta för ett Sundbyberg som ligger i framkant i klimat- och miljöomställningen, till ex-

empel genom innovativa lösningar för kretslopp. Bolaget ska vara klimatneutralt senast år 2030. Bolaget ska aktivt arbeta med att säkerställa effektiv vatten- och energianvändning och ur miljösynpunkt göra väl avvägda materialval. Bolaget ska medverka till att det ska vara lätt att göra rätt samt att vara miljövänlig för medborgare och brukare. Bolaget ska utreda om returstationer kan utvidgas för att även ge plats till reparation, återbruk och återvinning.

Under 2020 prioriteras uppdragen att:

- SAVAB ska aktivt delta i stadsbyggnadsprocessen

## Norrenergi

**Övergripande mål:** Norrenergi ska verka för rationell försörjning av fjärrvärme, fjärrkyla och tillhörande tjänster under långsiktigt beaktande av det bästa för miljön, stadens invånare och stadens ekonomi.

Norrenergi ägs till en tredjedel av Sundbybergs stad och till två tredjedelar av Solna stad. Norrenergi förser över 100 000 invånare med fjärrvärme. Norrenergis produktion var under 2018 till 98,8% baserad på förnybara bränslen, med transporter inräknade. Produktionen av fjärrkyla är helt förnybar och Norrenergi är den tredje största leverantören av fjärrkyla i landet. Fjärrvärmenätet är över 21 mil långt och på sin

väg passerar det hela 90 procent av alla fastigheter i Solna och Sundbyberg. Även i Bromma och Danderyd får många fastigheter sin värme från Norrenergi. Nätet började byggas i Sundbyberg på 1950-talet och i takt med att efterfrågan på fjärrvärme vuxit, har det successivt byggts ut till närliggande områden.

Under 2020 prioriteras uppdragen att:

- *Driva frågan hur Norrenergi kan positionera sig för att långsiktigt ge gynnsamma priser på sina produkter för stadens invånare och samtidigt ge en utdelning som bidrar till stadens ekonomi.*

## Ekonomiska förutsättningar

### Konjunkturläge

#### Internationell utblick<sup>1</sup>

Den globala konjunkturen dämpas och BNP-tillväxten i omvärlden har bromsat in och bedöms de kommande åren bli i linje med det historiska genomsnittet. Risker för en snabbare avmattning i världsekonomin har ökat. Handelskonflikten mellan USA och Kina och Storbritanniens utträde ur EU riskerar att få kraftiga negativa effekter på den globala konjunkturen. När riskerna som är förknippade med detta kan tänkas få effekt är osäkert. En expansiv penningpolitik bedrivs av flera centralbanker i kombination med sänkta styrräntor.

#### Sveriges ekonomi

Konjunkturen i Sverige har stärkts de senaste åren och tillväxten har varit hög. Resursutnyttjandet bedöms fortfarande vara högre än normalt. Under första halvåret 2019 mattades dock den inhemska efterfrågan av. Framåtblickande indikatorer tyder på att tillväxten blir dämpad även under andra halvåret 2019. En svagare utveckling i omvärlden, minskade bostadsinvesteringar och en inbromsning i offentlig konsumtion väntas bidra till en fortsatt dämpad tillväxt även 2020.

Hushållens konsumtion bedöms växa i en långsammare takt 2019 än tidigare år. Den svagare tillväxttakten bedöms utmynna i en lågkonjunktur vid slutet av 2020. De offentliga konsumtionsutgifterna väntas de kommande åren utvecklas svagt.

De senaste åren har investeringarna, främst i bostadssektorn men även i övriga delar av näringslivet, ökat i snabb takt och bidragit till hög BNP-tillväxt.

Även kommunala investeringar har ökat snabbt. Men under det första halvåret 2019 sjönk investeringarna. Efter flera år med ökat bostadsbyggande minskade antalet påbörjade bostäder 2017 och under första halvåret 2019 har även antalet beviljade bygglov minskat, vilket indikerar en fortsatt nedgång i bostadsbyggandet framöver. Även investeringarna i näringslivet exklusive bostäder väntas öka långsammare 2019 och 2020 än de senaste åren.

Sysselsättningsgraden och arbetskraftsdeltagandet är på historiskt sett höga nivåer, men under det första halvåret 2019 har utvecklingen på arbetsmarknaden dämpats, både sysselsättningsgraden och arbetskraftsdeltagandet har minskat något. Arbetsmarknaden bedöms ha en fortsatt låg utveckling under planperioden.

<sup>1</sup> I huvudsak hämtat från SKL's cirkulär 19,35, 19:38 samt Penningpolitisk rapport september 2019, Riksbanken.

<https://www.riksbank.se/globalassets/media/rapporter/ppr/svenska/2019/190905/penningpolitisk-rapport-september-2019.pdf>

Nyckeltal för den svenska ekonomin, prognos						
Procentuell förändring om inte annat anges	2017	2018	2019	2020	2021	2022
BNP*	2,4	2,5	1,2	1,7	1,7	2,0
Sysselsättning, timmar*	2,1	2,4	1,1	0,3	0,3	0,5
Relativ arbetslöshet, nivå	6,7	6,3	6,3	6,4	6,4	6,5
Timlön, konjunkturlönestatistiken	2,3	2,5	2,7	2,8	3,0	3,1
Konsumentpris, KPIF**	2,0	2,1	1,7	1,6	1,8	2
Realt skatteunderlag	-	3,7	3,1	3,1	3,0	3,7
Procentuell förändring om inte annat anges						
* Kalenderkorrigerad utveckling.						
** KPIF är KPI med fast ränta						
Källa: Sveriges Kommuner och Landsting Cirkulär 19:35, 2019						

## Kommunernas ekonomi

Kommunsektorn redovisade resultat för 2018 gav ett samlat överskott på 13,8 miljarder kronor. Det innebär en försämring med 9,7 miljarder jämfört med 2017.

En bidragande faktor till det försämrade resultatet i kommunsektorn är ökade verksamhetskostnader. Dessa uppgick till totalt 1 062 miljarder under 2018, vilket innebar en ökning med 4,1 procent sedan 2017. Samtidigt minskade kommunernas verksamhetsintäkter som också påverkade kommunernas resultat negativt. Som exempel kan nämnas statsbidragen minskade kraftigt till följd av att ersättningar relaterat till migration och asylmottagning minskat kraftigt.

Kommunernas ekonomi påverkas i hög grad av skatteintäkternas utveckling. När vi nu går in i en svagare utvecklingstakt under planperioden sätter det press på att hålla ned kostnadstrycket.

Den bedömt svaga arbetsmarknaden kommer bidra till att skatteunderlagstillväxten bromsar in under 2020, men hålls uppe något av den bedömda något högre löneutvecklingen och att grundavdragen endast ökar svagt.

## Sundbybergs utveckling

Staden står inför utmaningar de kommande åren då konjunkturen går mot en inbromsning och landar i en lågkonjunktur mot slutet av 2020. Nettokostnadsutvecklingen är i förhållande till utvecklingen av skatteintäkter och utjämning netto alldeles för hög för att vara ekonomisk hållbar över tid. Det är utmaningar i att

växa kraftigt och staden har sett över den senaste 10-årsperioden haft cykler med kraftig kostnadsexpansion. Nettokostnadsutvecklingen tar ännu ett steg upp inför 2020, och en viktig anledning till det är att det inte beräknas inflyta några exploateringsintäkter under 2020.

De åtgärder i form av effektiviseringsförslag som tagits fram under 2019 måste få effekt under 2020 och beredskap framöver tillskapas. Skatteintäkternas ökningstakt kommer utifrån konjunkturbedömningen att mattas av mot vad vi varit vana vid de senaste åren. Det ställer krav på omställning och innovation för att fortsätta klara det kommunala uppdraget.

## Demografi och befolkningsutveckling

### Befolkningsutveckling i Sverige

Kommunerna har en stor utmaning i de kommande demografiska förändringarna. Fler svenskar blir äldre samtidigt som behovet av fortsatta investeringar är högt.

Antalet invånare som använder den kommunala servicen ökar samtidigt som kostnaderna för dessa tjänster också stiger. Kostnadsökningen blir också högre genom att staten skjuter över kostnader på kommunerna.

### Befolkningsutveckling i Sundbyberg

Sundbybergs stad fortsätter att växa med nya invånare och nya bostäder, ungefär i samma takt som under 2018. Staden har en av landets



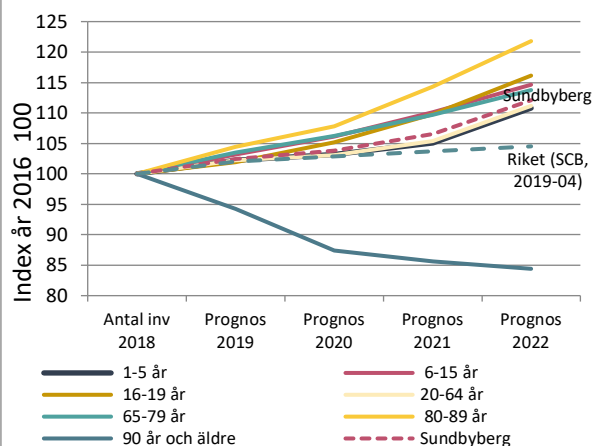
Åldersklass	Faktisk befolkning	Befolkningsprognos år (aug-19)			
		2 019	2 020	2 021	2 022
0 år	794	819	870	896	953
1–5 år	3 374	3 448	3 480	3 545	3 738
6 år	656	590	606	659	643
7–12 år	3 270	3 438	3 501	3 554	3 722
13–15 år	1 253	1 316	1 389	1 489	1 572
16–18 år	1 192	1 214	1 246	1 281	1 379
19–24 år	3 091	3 043	3 105	3 275	3 595
25–44 år	19 427	19 977	19 988	20 427	21 732
45–64 år	11 137	11 392	11 605	11 797	12 111
65–79 år	4 945	5 117	5 252	5 425	5 625
80–89 år	1 082	1 130	1 166	1 237	1 318
90-w	343	323	300	294	290
<b>Totalt antal inv. 50 564</b>		<b>51 806</b>	<b>52 508</b>	<b>53 879</b>	<b>56 677</b>
Prognos procentuell befolkningstillväxt		2,46%	1,36%	2,61%	5,19%
Prognos befolkningstillväxt 2018–2022					12,1%
Prognos genomsnittlig befolkningstillväxt 2019–2022					2,90%

högsta befolkningstillväxt. Den senaste befolkningsprognosen per augusti 2019 visar på fortsatt tillväxt under hela planperioden. Stadens befolkningstillväxt har stor koppling till antalet nyproducerade bostäder. Det generella ekonomiska läget i landet, efterfrågan på bostäder och bostadsbyggare styr i stor grad i vilken takt nya bostäder byggs.

Störst befolkningstillväxt prognostiseras för åldersgruppen 25–44 år. Tittar man på respektive 1-årsklass prognostiseras åldersgrupperna 29–42 år och 0- till 5-åringar att öka mest var för sig.

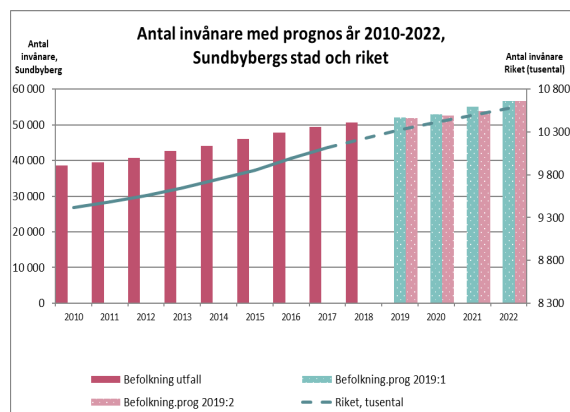
Nedan tabell redovisar befolkningsprognosen för planperioden. Stadens låga tillväxt i åldersgruppen 90 år och äldre är rent ekonomiskt positivt för staden, då man brukar säga att behovet av mer omfattande äldreomsorg uppstår kring 85–90 år.

### Prognostiserad befolkningsutveckling Sundbybergs stad, basår 2018



Befolkningsprognosen baserar sig på in- och utflyttade, födda och döda, däremot inte inflyttade genom migration.

Nedan diagram beskriver den procentuella förändringstakten för befolkningen under planperioden 2020–2023 per åldersgrupp. Invånare över 90 år och äldre prognostiseras att bli färre under planperioden.



### Arbetsmarknad

Utvecklingen av andelen förvärvsarbetande är viktig för finansieringen av välfärden. Fler antalet arbetade timmar i ekonomin skapar resurser till välfärden. En stark lokal arbetsmarknad minskar kommunens kostnader för olika stödinsatser och skapar möjligheter för den enskilda invånaren till delaktighet i samhället.



Förvärvsintensiteten, andel förvärvsarbetande i förhållande till befolkningen har ökat från 78,3 (2014) till 81,0 (2017)<sup>2</sup>.

Andelen öppet arbetslösa ligger i stort sett kvar på samma nivå 2019 som 2018.

Öppet arbetslösa i Sundbyberg och Stockholms län. Andel av arbetskraften, % (årligen augusti)						
	Kvinnor		Män		Totalt	
	2018	2019	2018	2019	2018	2019
Sundbyberg	3,1	4,2	3,3	3,8	3,9	3,8
Stockholms län	3,2	4,0	3,1	3,8	3,1	3,9
Riket	3,9	3,8	3,9	3,9	3,1	3,8

### Kompetensförsörjning

Stadens geografiska närhet till en stor arbetsmarknad är i stort positiv, men möjliggör också att medarbetare blir mer lätttröliga och ställer höga krav på organisationen och ledarskapet. Det är viktigt att *vara* och *uppfattas* som en attraktiv arbetsgivare för att lyckats med kompetensförsörjningen.

Staden kommer att fortsätta det systematiska arbetsmiljöarbetet, då det är en viktig parameter för en trygg och stabil organisation. Bland annat för att motverka ohälsa.

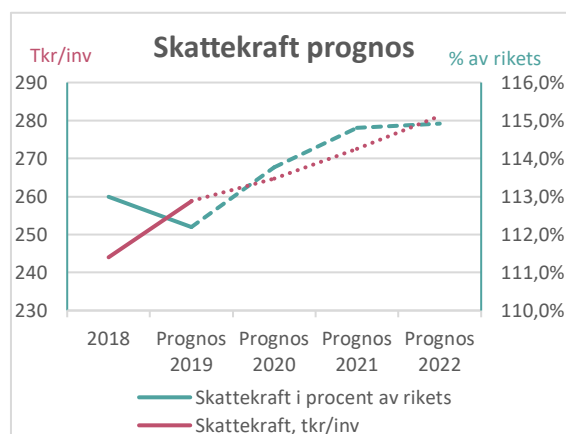
### Finansiell analys

#### Faktorer som påverkar på stadens skatteunderlag

Det är flera osäkerhetsfaktorer i vår omvärld som påverkar svensk ekonomi och därigenom Sundbybergs stad. Kommunerna generellt har en tuff tid framför sig både vad gäller verksamhet och ekonomi. Utmaningen blir större då åldersgrupper som utgör huvuddelen av kommunernas åtagande inte kommer att mötas med en ökning av skatteunderlaget i samma omfattning. För att klara utmaningarna krävs långsiktigt hållbara planeringsförutsättningar från staten och tydliga spelregler som inte hämmar möjligheterna för effektiviseringar.

Sundbybergs stads finansiering kommer till största del från skatteintäkter från stadens invånare, men baseras också på stadens som rikets skatteunderlag och på det kommunala utjämningsystemet. Skatteunderlagstillväxten bestäms av hur lönesumman utvecklas, det vill säga av löneökningar och antalet arbetade timmar. Skattekraften i andel av rikets brukar också benämnas medelskattekraft.

Sundbybergs stads prognostiserade skattekraft under perioden 2019–2022 samt utfall 2018.



#### Ekonomiska budgetantaganden

Följande antaganden är gjorda i beräkningarna för budget 2020 med plan 2021–2022.

Antaganden	Antaganden (%)			
	Budget 2019	Budget 2020	Plan 2021	Plan 2022
Internränta, SKL (feb-19)	1,50	1,50	1,50	1,50
KPIF*, prognos enl. SKL (aug-19)	1,80	1,90	1,80	2,00
KPI, Prognos enl. SKL (aug-19)	2,40	2,00	2,30	2,40
Löneökningar**	2,50	**2,00	**2,00	**2,00
PO-påslag***	39,17	39,17	39,17	39,17
Beräknad skattesats	18,90	18,90	18,90	18,90

\* KPIF är KPI med fast ränta  
 \*\* Källa Sundbyberg stads budget 2020  
 \*\*\* SKL aug-19 samt beräknad nivå för kostnadstäckning

Föreslagen skattesats bedöms kunna ligga kvar på samma nivå som i budget 2020 under 2021 och 2022. KPIF som är KPI med fast ränta är ett mått på underliggande inflation och syftar till att ta bort effekten av förändrade räntesatser från KPI. Den stora kostnadsposten hyreskost-

<sup>2</sup> Källa SCB, Antal förvärvsarbetande och förvärvsintensitet per kommun, 2017

nader är kalkylerade med KPI-utveckling för inhyrda lokaler och med en något lägre nivå för stadens egna lokaler.

PO-påslaget är beräknat utifrån stadens beräknade kostnader för sociala avgifter och pensionspensionskostnader och antas till samma nivå som i budget 2019.

## Budgeterat resultat

### Intäkter och kostnader

Med resultat avses balansen mellan löpande kostnader och intäkter.

Nämnderna är ansvariga för att hålla en budget i balans och att budgeterade intäkter kommer staden tillhanda. I de fall resultatkrav har fastställts i kommunfullmäktiges budget ansvarar nämnden för att dessa uppnås.

### Balanskrav

I kommunallagen ställs krav på att kommunerna ska klara det årliga balanskravet. Balanskravet innebär att intäkterna varje år måste balansera kostnaderna. Med intäkter menas samtliga intäkter exklusive reavinster. Blir resultatet negativt måste det regleras inom tre år. Fullmäktige får enligt kommunallagen besluta om att reglering av ett negativt balanskrav inte ska göras om det finns synnerliga skäl.

### Resultatbudget

Utifrån angivna antaganden avseende befolkningsutveckling, skatteintäkter samt nämndernas mål och uppdrag beräknas följande resultatbudget.

<b>Resultatbudget</b>				
(mnkr)	Budget 2019	Budget 2020	Plan 2021	Plan 2022
Verksamhetens intäkter*	580,0	535,7	535,7	535,7
Verksamhetens kostnader	-2 769,5	-2 975,5	-3 030,1	-3 076,7
Avskrivningar	-136,3	-148,4	-169,9	-183,6
<b>Verksamhetens nettokostnader</b>	<b>-2 325,8</b>	<b>-2 588,2</b>	<b>-2 664,2</b>	<b>-2 724,6</b>
Skatteintäkter	2 440,6	2 578,9	2 698,8	2 852,0
Generella statsbidrag och utjämning	-175,6	-153,9	-193,5	-168,5
Finansiella intäkter	117,8	185,0	189,5	72,0
-varav utdelning	111,5	179,0	183,5	66,0
Finansiella kostnader	-29,0	-28,1	-30,6	-30,9
<b>Årets resultat</b>	<b>28,0</b>	<b>0,0</b>	<b>0,0</b>	<b>0,0</b>
*varav jämförelsestörande poster				
Reavinster anl. tillgångar mm				
Exploatering	76	0,0	0,0	0,0
<b>Årets resultat exkl. jämförelsestörande poster</b>	<b>-48,0</b>	<b>0,0</b>	<b>0,0</b>	<b>0,0</b>

I posten generella statsbidrag och utjämning för budget 2019 ingick ett extra statsbidrag om 17,2 mnkr. I motsvarande post för 2020 ingår 10,9 mnkr som utgör det beräknade beloppet för stadens del av de extra 10,0 mdkr som regeringen presenterat i budgetpropositionerna under 2016–2019, som en extra satsning på välfärden. Dessa bidrag kommer att fasas in i de generella

statsbidragen till kommuner och landsting och från och med 2021 ingår de i de generella statsbidragen.

I verksamhetens intäkter och kostnader beräknas nämndens externa intäkter och kostnader, mellanhavanden mellan nämnderna ingår, dock inte eventuella intäkter och kostnader inom nämnden.

Budgeten visar på ett noll-resultat. Inga jämförelsestörande poster finns budgeterade för 2020. I beräkningen ingår volym-uppräknning till nämnderna, pris- och löneökningar samt vissa effektiviseringar.

Volymförändringar kopplade till befolkningsprognos är omhändertagna i budgetberäkningarna liksom av nämnderna behovsbedömda volymer som kompenseras till fullo.

Budgeten balanserar men beräknas inte bidra till att öka det egna kapitalet för framtiden. Resultat i förhållande till skatteintäkter och generella statsbidrag går inte att beräkna vid budgeterat nollresultat.

#### Ramfördelning per nämnd

Nämndernas ramar utgår från föregående års budget samt ovan nämnda antaganden. I ramarna ingår de påverkande beslut som fattats sedan föregående års budget samt konsekvenser av beslut i budget 2019 och tidigare budgetbeslut som genomförts under 2019.

Kommunbidraget är beräknat till 2 513,5 mnkr för 2020. Kompensation för volymrelaterade förändringar uppgår till totalt 71,9 mnkr.

#### Reserveringar

Utifrån resursfördelningsmodellen är hälften av volymtilldelningen, baserad på förändringar i befolkningsprognosen, fördelad till berörda nämnders ramar. Den andra hälften reserveras och ingår i budgeten för finansförvaltningen.

Fördelning av volymreserven sker efter volymavstämning i samband med tertialrapportering för augusti. Under 2018 utvecklades modellen för att förenkla beräkningen av volymrelaterade komponenter. För volymer som inte har direkt koppling till förändringar i antalet invånare görs bedömningar för dess utveckling under planperioden. De benämns för "behovsbedömda volymer"

De behovsbedömda volymerna omhändertagits till fullo och därmed ökat respektive berörd nämnds ram.

I och med principerna för ekonomistyrning kan stadens nämnder, vid beslut av nämnden, balansera över- och underskott mellan år. Detta ska ske per resultatenhet och därför kan också budgeten beräknas per resultatenhet. I stadens antaganden har hänsyn tagits till ett eventuellt uttag av respektive nämnds resultatfond med 8,1 mnkr för 2020 som belastar finansförvaltningen.

#### Beräknade ramar (kommunbidrag) nämnder, förslag budget 2020–2022

(mnkr)	Budget 2019	Budget 2020	Plan 2021	Plan 2022
Kommunstyrelse	160,5	161,2	169,4	176,8
Grundskole- och gymnasienämnd	667,6	722,9	755,4	788,0
Äldrenämnd	370,2	376,8	376,8	379,3
Förskolenämnd	386,8	394,1	404,4	410,1
Social- och arbetsmarknadsnämnd	505,8	543,8	552,5	559,1
Kultur- och fritidsnämnd	141,2	151,7	151,3	150,9
Byggnads- och tillståndsnämnd	4,7	4,7	4,8	5,0
Stadsmiljö och teknisk nämnd	129,2	152,2	178,7	200,8
Överförmyndarnämnd	3,8	3,9	4,0	4,0
Kommunstyrelsens revisorer	1,9	1,9	2,0	2,0
Valnämnd	2,0	0,3	0,3	2,4
<b>Summa</b>	<b>2 373,7</b>	<b>2 513,5</b>	<b>2 599,6</b>	<b>2 678,4</b>

### Investeringar

Stadens investeringsbudget utgår från prioritering av investeringsprojekt och därmed antagande om långsiktigt hållbar finansiering av investeringar. Nämnderna tilldelas en investeringsram där nämnden i enlighet med principer för investeringar i viss mån själva kan prioritera och planera. En hållbar investeringsnivå uppnås genom självfinansiering av investeringar.

Stadens utrymme för självfinansiering av investeringar kan schablonmässigt sägas utgöras av årets resultat och summan av årets avskrivningar.

Utrymme för självfinansiering	Budget 2020	Plan 2021	Plan 2022
Årets resultat, mnkr	0,0	0,0	0,0
Årets avskrivningar, mnkr	148,4	169,9	183,6
<b>Utrymme för reinvesteringar</b>	<b>148,4</b>	<b>169,9</b>	<b>183,6</b>

Under planperioden planeras investeringar på totalt 1 8313,1 mnkr. Det planeras för investeringar i infrastrukturen motsvarande 893,0 mnkr under planperioden. För 2020 beräknas investeringen till 360,0 mnkr.

En något mer detaljerad investeringsplan finns som bilaga 1.

Investeringsnivån för ersättningsinvesteringar beräknas till 91,95 mnkr för 2020.

Ersättningsinvesteringar	Budget 2020	Plan 2021	Plan 2022
Ersättningsinvesteringar, mnkr	92,0	83,8	80,0
	<b>92,0</b>	<b>83,8</b>	<b>80,0</b>

### Lokalförsörjning

I och med att stadens befolkning växer behöver även verksamhetslokaler utökas och förändras.

Staden står inför en period av mycket omfattande investeringar i verksamhetslokaler och behov av att hyra in verksamhetslokaler.

Lokalförsörjningen tar sin utgångspunkt från nämndernas bedömda lokalbehov 2019–2030 vilken baserar sig på bostadsbyggnadsprognos och befolkningsprognos.

Förutom behovet som uppkommer genom den ökade befolkningen står staden inför flera ersättningsinvesteringar när tillfälliga bygglov inte går att förlänga. För 2020 beräknas kostnaden för investeringar i just verksamhetslokaler till 120,0 mnkr.

Investeringsplan					
(mnkr)	Budget 2019	Budget 2020	Plan 2021	Plan 2022	2020–2022
Grundskole- och gymnasienämnd	2,0	2,5	3,0	3,0	8,5
Förskolenämnd	3,3	3,0	3,0	3,5	9,5
Äldrenämnd	2,0	2,5	1,5	1,5	5,5
Social- och arbetsmarknadsnämnd	2,9	1,8	2,6	2,6	7,0
Kultur- och fritidsnämnd	13,8	15,4	9,0	7,7	32,1
Byggnads och tillståndsnämnd	0,0	0,0	0,0	0,0	0,0
Stadsmiljö och teknisk nämnd	388,9	511,6	374,0	386,1	1 271,7
<i>-varav ram för ersättningsinvesteringar</i>	<i>65,0</i>	<i>75,0</i>	<i>66,8</i>	<i>65,0</i>	<i>206,7</i>
Kommunstyrelse	69,3	73,3	100,3	305,4	479,0
<b>Summa</b>	<b>396,2</b>	<b>610,1</b>	<b>493,4</b>	<b>709,8</b>	<b>1 813,2</b>

**Balansräkning**

Balansbudgeten visar vilka effekter budgeten för 2020 med inriktning för 2021 och 2022 har på stadens tillgångar och skulder. Den är uppbyggd utifrån förutsättningar i bokslut 2018, beräknad prognos för 2019 och budget 2020. Planerade investeringar, inköp och budgeterade resultat ger följande balansräkning.

staden bedöms klara det finansiella målet om en soliditet om lägst 40,0 procent.

Soliditet inkl pensionsåtagande	Budget 2020	Plan 2021	Plan 2022
Soliditet inkl pensionsåtagande (%)	55,2%	53,4%	50,8%

**Soliditet**

Soliditeten, inklusive pensionsåtagande, beräknas i budget 2020 till 55,2 procent. vilket gör att

<b>Balansräkning 2020</b>				
(mnkr)	Budget 2019	Budget 2020	Plan 2021	Plan 2022
<b><u>Tillgångar</u></b>				
Anläggningstillgångar				
- materiella; mark, byggnader o tekn anl	3 547	3 176	3 327	3 605
- materiella; maskiner och inventarier	79	94	94	94
- aktier och andelar	454	688	688	688
- kapitalförvaltning	204	228	228	228
- långfristiga fordringar	94	113	113	113
<b><u>Omsättningstillgångar</u></b>				
- exploateringsfastigheter	80	94	94	94
- fordringar	100	96	96	96
- kortfristiga placeringar	0	0	0	0
- kassa och bank	157	0	0	0
<b>Summa tillgångar</b>	<b>4 715</b>	<b>4 488</b>	<b>4 639</b>	<b>4 917</b>
<b><u>Eget kapital och skulder</u></b>				
Eget kapital och skulder				
Eget kapital	2 634	2 827	2 827	2 827
- varav årets resultat	86	0	0	0
Avsättningar för pensioner	217	310	333	361
Avsättning övrigt	7	6	6	6
Skulder				
- långfristiga skulder, inkl långa åtaganden	500	444	572	822
- kortfristiga skulder	857	563	563	563
- checkkredit	500	338	338	338
<b>Summa eget kapital och skulder</b>	<b>4 715</b>	<b>4 488</b>	<b>4 639</b>	<b>4 917</b>

## Kassaflöde

Kassaflödesanalysen visar vilka effekter budgeten för 2020 med plan för 2021 och 2022 har på stadens betalflöden, likviditet. Analysen visar vilket bidrag den löpande verksamheten lämnar, hur mycket investeringsverksamheten förbrukar samt vilket tillflöde i form av lån som krävs för att hålla en oförändrad likviditet.

Kassaflödesanalys	Budget 2019	Budget 2020	Plan 2021	Plan 2022
<b><i>Den löpande verksamheten</i></b>				
Årets resultat före extraordinära poster	28,0	0,0	0,0	0,0
Justeringar för ej likviditetspåverkande poster:	1194,2	111,6	242,0	282,3
Ökning/minskning av exploateringsverksamhet	-14,0	0,0	0,0	0,0
Ökning/minskning av kortfristiga fordringar	22,0	-18,0	0,0	0,0
Ökning/minskning av kortfristiga skulder	-685,0	229,0	0,0	0,0
<b>Medel från den löpande verksamheten</b>	<b>545,2</b>	<b>322,6</b>	<b>242,0</b>	<b>282,3</b>
<b>Investeringsverksamheten</b>				
Förvärv av materiella anläggningstillgång	-482,2	-457,6	-370,1	-532,3
Försäljning av materiella anläggningstillgång	0,0	0,0	0,0	0,0
Förvärv av finansiella anläggningstillgångar	0,0	0,0	0,0	0,0
Förvärv av aktier och andelar	0,0	0,0	0,0	0,0
Försäljning av finansiella anläggningstillgång	0,0	0,0	0,0	0,0
<b>Medel från investeringsverksamheten</b>	<b>-482,2</b>	<b>-457,6</b>	<b>-370,1</b>	<b>-532,3</b>
<b>Finansieringsverksamheten</b>				
Ökning/minskning av långfristiga skulder	-205,0	149,0	128,0	250,0
Ökning/minskning av långfristiga fordringar	-15,0	-14,0	0,0	0,0
Ökning/minskning av kortfristiga placeringar	0,0	0,0	0,0	0,0
<b>Medel från finansieringsverksamheten</b>	<b>-220,0</b>	<b>135,0</b>	<b>128,0</b>	<b>250,0</b>
<b>Årets kassaflöde</b>	<b>-157,0</b>	<b>0,0</b>	<b>0,0</b>	<b>0,0</b>
Likvida medel vid årets början	157,0	0,0	0,0	0,0
Likvida medel vid årets slut	0,0	0,0	0,0	0,0

## Finansförvaltning

Under finansförvaltningen redovisas de samlade kostnaderna för pensioner och arbetsgivaravgifter, stadens skatteintäkter, intäkter för fastighetsavgifter med mera. Finansförvaltningen tillgodogörs interna ersättningar för pensioner och personalomkostnadspålägg från nämnderna. Här upptas finansiellt resultat, aktieutdelning samt interna ränteersättningar från nämnder för investeringar. Även exploateringsintäkter vid markförsäljning, tomträttsavgälder och planavgifter tas upp här.

## Skatteintäkter och utjämning

Prognosen över skatteunderlaget för 2020, det vill säga kommunnivåernas förvärvsinkomster under 2018, är uppräknat med en bedömning av utvecklingen under inkomståren 2018 och 2019. Gällande prognos utgår från Sveriges Kommuner och Landstings bedömning i oktober 2019. Eftersom Sundbyberg stad prognostiseras att fortsätta växa i stark takt erhåller staden kompensation i utjämningsystemet, så kallad eftersläpningseffekt av skatteintäkter. Skatteunderlaget är uppräknat med 34,0 mnkr

till följd av det. Stadens skatteunderlag, utan hänsyn till den kommunala utjämningen, beräknas öka med 4,36 procent 2020. Skatteintäkterna beräknas uppgå till 2 578,9 mnkr år 2020. Beräkningarna bygger på en oförändrad skattesats på 18,90 procent.

Förändringar i kostnadsutjämningen enligt regeringens lagrådsremiss har beaktats, vilket också framgår av minskningen av kostnadsutjämningsavgiften mellan 2019 och 2020. I utredningen som presenterades hösten 2018

framgick att Sundbyberg skulle få ett minskat kostnadsutjämningsbidrag genom förändringarna och så blev också fallet när det räknades upp till rätt år.

LSS-utjämningen ökar alltså och uppgår till 123,3 mnkr för 2020 enligt prognos per oktober 2019. Utjämningen fastställs slutligen i februari 2020.

Skatteintäkter och utjämning, antagen i budget 2020	Budget 2019	Budget 2020	Plan 2021	Plan 2022
Skatteintäkter inkl. slutavräkning	2 440,6	2 578,9	2 698,8	2 852,0
Inkomstutjämningsbidrag/-avgift	45,8	28,2	4,6	2,0
Kostnadsutjämning	-197,5	-179,0	-195,0	-161,5
Regleringsbidrag/-avgift	22,0	53,6	62,9	55,2
Strukturbidrag	0,0	0,0	0,0	0,0
Införandebidrag	0,0	0,0	0,0	0,0
LSS-utjämning	-117,3	-123,3	-124,9	-127,9
Fastighetsavgift	54,1	55,6	55,6	55,6
Extra statsbidrag	17,2	10,9	0,0	0,0
<b>Summa skatteintäkter, utjämning och fastighetsavgift</b>	<b>2 264,9</b>	<b>2 424,9</b>	<b>2 502,0</b>	<b>2 675,4</b>

#### Finansiellt resultat

Stadens finansiella intäkter minus finansiella kostnaderna utgör stadens finansiella resultat, så kallat finansnetto.

Inom finansiella intäkter återfinns ränteintäkter, utdelningar samt övriga finansiella poster vilka till exempel kan vara ersättning för utställd borgen. I budget 2020 föreslås borgensavgiften fortsatt vara 0,4 procent och ska beräknas på hela borgensramen. Utdelning beräknas till 5,67 mnkr.

Finansiella kostnader utgörs av räntekostnader för utnyttjad kredit eller upptagande av lån, där tillkommer även ränta på pensionsavsättning och finansiell del av den överenskommelse som staden gjort med Trafikverket om medfinansiering vid utbyggnaden av Mäljarbanan genom nedgrävning i centrala Sundbyberg.

Det finansiella resultatet, inklusive utdelning, budgeteras sammantaget till 0,0 mnkr för 2020.

**Pensioner**

Stadens kostnader för utbetalning av pensioner beräknas för år 2020 uppgår till 38,9 mnkr.

Pensionskostnaderna för stadens anställda beräknas uppgå till 58,8 mnkr, Dessa betalas ut och placeras enligt den anställdes önskan. På stadens pensionskostnader betalas särskild löneskatt med 24,26 procent.

Pensionskostnader		(Mnkr)	
	Budget 2020	Plan 2021	Plan 2022
Pensionsutbetalning	-38,9	-40,6	-42,8
Pensionsavgifter	-58,8	-61,7	-64,3
Förändring Pensionsskuld	-18,1	-23,9	-29,4
<b>Summa Pensionskostnad</b>	<b>-115,8</b>	<b>-126,2</b>	<b>-136,5</b>



## Bilaga 1 – Investeringsbudget 2020

Nämnd	Investering	Budget 2020	Plan 2021	Plan 2022
Grundskole- och gymnasienämnden	Inventarier	2,5	3,0	3,0
<b>Totalt grundskole- och gymnasienämnden</b>		<b>2,5</b>	<b>3,0</b>	<b>3,0</b>
Förskolenämnden	Inventarier	3,0	3,0	3,5
<b>Totalt förskolenämnden</b>		<b>3,0</b>	<b>3,0</b>	<b>3,5</b>
Äldrenämnden	Inventarier	2,5	1,5	1,5
<b>Totalt äldrenämnden</b>		<b>2,5</b>	<b>1,5</b>	<b>1,5</b>
Social- och arbetsmarknadsnämnden	Inventarier	1,8	2,6	2,6
<b>Totalt social- och arbetsmarknadsnämnden</b>		<b>1,8</b>	<b>2,6</b>	<b>2,6</b>
Kultur- och fritidsnämnden	Strategiska Ersättningsinvesteringar inkl. övriga Inventarier	15,4	9,0	7,7
<b>Totalt kultur- och fritidsnämnden</b>		<b>15,4</b>	<b>9,0</b>	<b>7,7</b>
Stadsmiljö- och tekniska nämnden	Strategiska	327,6	242,2	210,1
	Lokaler	97,0	54,0	100,0
	Ersättningsinvesteringar inkl. övriga	75,0	66,8	65,0
	Inventarier	12,0	11,0	11,0
<b>Totalt stadsmiljö- och tekniska nämnden</b>		<b>511,6</b>	<b>374,0</b>	<b>386,1</b>
Kommunstyrelsen	Strategiska	32,8	37,8	42,8
	Lokaler	23,0	45,0	247,0
	Ersättningsinvesteringar (Lokaler)	17,0	17,0	15,0
	Inventarier	0,5	0,5	0,5
<b>Totalt kommunstyrelsen</b>		<b>73,3</b>	<b>100,3</b>	<b>305,3</b>
<b>Totala investeringar under planperioden</b>		<b>610,1</b>	<b>493,4</b>	<b>709,7</b>

## Bilaga 2 – IT-prislista

Priserna i denna prislista gäller hela året 2020 för Sundbybergs stads IT-verksamhet (exklusive bolagen). I användarkonton ingår servicedesk, stadens IT-support, nätverksteknik, lagring, IT-säkerhet samt delar av Office-paketet som ingår i respektive nivå av användarkonto.

Pris för IT-utrustning och Digitala tjänster per år	Kr/2020	kr /2019	Förändring
<b>Telefontjänster</b>			
Telefonabonnemang genom stadens växel*	3 950		3 950,0
Mobilabonnemang*	1 800		1 800,0
<b>Datorer</b>			0,0
Bärbar dator standard	4 500	4 400	100
Bärbar dator standard "fleranvändare"	5 900	5 800	100
Workstation		6 301	-6 301
Stationär	3 600	3 477	123
Stationär "fleranvändare"	5 000	4 677	323
Elevdator (Windows 10)	3 700	3 600	100
Elevdator (Chromebook)	1 350	1 300	50
<b>Bildskärm och dockningsstation</b>			0
Dockningsstation för bärbar dator	480	480	0
Skärm 24 tum	480	480	0
Skärm 27 tum	620	624	-4
<b>Användarkonton</b>			0
Typ av användare			0
OnlineAnvändare	1 880	1 506	374
Kontorsanvändare	5 685	4 907	778
Anställd utbildning**	2 880	2 570	310
Elever*	75	75	0
*Inklusive 5 GB mobilsurf/månad. ** medarbetare och elever inom utbildning har en annan form av licenskostnader med ett lägre pris.			

## Beskrivning av användarkonto

Online-användare

Online-användaren har tillgång till Officepaketet med tillhörande molntjänster via webbläsare.

Kontorsanvändare

Kontorsanvändaren har tillgång till Officepaketet med tillhörande molntjänster lokalt på sin egen dator samt via webbläsare.

Användare inom utbildning

Medarbetare inom utbildning har tillgång till Officepaketet med tillhörande molntjänster lokalt på sin egen dator samt via webbläsare.

## Bilaga 3 – Verksamheternas grunduppdrag

### Stadens nämnder

#### Kommunstyrelsen

Kommunstyrelsen ansvarar för styrning, ledning, uppföljning och att ha uppsikt över stadens verksamheter och strategiska frågor. Direkt under kommunstyrelsens ansvar ligger översikts- och detaljplanering, exploaterings-frågor, näringsliv, kommunikation, arbetsgivar-frågor, ekonomi, lokalförsörjning, stadens upphandlings- och inköpsverksamhet och social- och ekologisk hållbarhet.

#### Förskolenämnden

Förskolenämnden ansvarar för förskoleverksamheten i form av förskola, pedagogisk omsorg och öppen förskola för barn i åldrarna upp till fem år. Nämnden ger också tillstånd och bidrag till enskild förskoleverksamhet och utövar tillsyn av den.

#### Grundskole- och gymnasienämnden

Grundskole- och gymnasienämnden ansvarar för grundskola, obligatorisk särskola, förskoleklass och skolbarnomsorg. Därutöver ansvarar nämnden för kommunens uppgifter inom gymnasieverksamheten i form av gymnasieskola och gymnasiesärskola. Nämnden ger också tillstånd till och utövar tillsyn av enskild skolbarnomsorg och lämnar bidrag till deras verksamhet och till grundskolor i extern regi.

#### Social- och arbetsmarknadsnämnden

Social- och arbetsmarknadsnämnden ansvarar för åtgärder enligt socialtjänstlagen för barn, ungdomar och deras familjer samt enskilda vuxna som är i behov av stödinsatser på grund av sociala eller psykiska problem, missbruksproblem eller som har någon form av funktionsnedsättning och därför behöver stöd. Häri ingår också hemtjänst,

färdtjänst och riksfärdtjänst för personer under 65 år. Nämnden ansvarar också för kommunal vuxenutbildning, påbyggnadsutbildning, uppdragsutbildning, kvalificerad yrkesutbildning, vuxenutbildning för personer med utvecklingsstörning (sär vux) och svenskundervisning för invandrare (SFI). Vidare ansvarar de för flyktningmottagning, skuldsanering och kommunala åtgärder för att förebygga arbetslöshet.

#### Kultur- och fritidsnämnden

Kultur- och fritidsnämnden ansvarar för den kommunala kultur-, biblioteks- och fritidsverksamheten. Nämnden är huvudman för den kommunala kulturskolan, fritidsverksamhet samt fältverksamheten. Nämnden svarar också för kommunens koloniverksamhet. Stadens ungdomsmottagning ligger också inom nämndens ansvarsområde.

#### Stadsmiljö- och tekniska nämnden

Stadsmiljö och tekniska nämnden ansvarar för frågor som rör stadens stadsmiljö och kommunövergripande frågor rörande service. I nämndens ansvar ingår att planera, utveckla och hålla rent i kommunens parker och grönområden. Däri ligger bland annat ansvar för renhållning och förvaltning av kommunala naturvårdsområden och naturreservat. Nämnden ansvarar även för den kommunala väghållningen, för trafikplanering och parkeringsövervakning. Måltidsservice, stadens telefoni- och växel-tjänster, kart- och mätverksamhet, stadshusservice, samt hanteringen av IT i staden ingår också i nämndens ansvar.

#### Byggnads- och tillståndsnämnden

Byggnads- och tillståndsnämnden ansvarar för att fullgöra kommunens tillsyns- och myndighetsuppgifter inom plan- och byggnadsväsendet och miljöområdet. Nämnden ansvarar också för tillfällig upplåtelse av stadens mark.

Nämnden ansvarar vidare för tillståndsgivning, tillsyn och kontroll inom alkohol- och tobaksområdet, receptfria läkemedel, registrering och tillståndsprövning av lokala lotterier. Nämnden ansvarar också för handläggning av parkeringstillstånd för rörelsehindrade, samt prövning av bostadsanpassningsbidrag och återställande av bostäder.

#### **Äldrenämnden**

Äldrenämnden ansvarar för insatser enligt socialtjänstlagen så som äldreomsorg, hemtjänst, trygghetslarm, dagvård, korttidsboende med mera för personer över 65 år. Hit hör också färdtjänst och riksfärdtjänst för personer över 65 år. Andra delområden är särskilda boendeformer och att leda hälso- och sjukvården och rehabilitering för personer över 65 år som bor i särskilda boenden.

#### **Överförmyndarnämnden**

Överförmyndarnämnden ansvarar för att fullgöra kommunens uppgifter i överförmyndarfrågor, besluta om förordnande av förvaltare och gode män samt att utöva tillsyn över deras verksamhet.

#### **Valnämnden**

Valnämnden i Sundbyberg är den lokala valmyndigheten. Nämnden genomför de allmänna valen på lokal nivå och EU-valet. Nämnden ser bland annat till att det finns vallokaler och röstmottagare samt svarar för förtidsröstningen. Vid sidan om den lokala valmyndigheten finns en regional och en central valmyndighet.

#### **Stadens bolag**

##### **Sundbybergs stadshus AB**

Sundbybergs stadshus AB är moderbolag i Sundbybergs stads helägda bolagskoncern. Bolaget ska äga och förvalta aktier i bolag som indirekt ägs av Sundbybergs stad. Moderbolaget har den sammanhållande funktionen för bolagen i koncernen.

Bolaget svarar för koncernens övergripande utveckling och strategiska planering samt ansvarar för styrning och uppföljning av dotterbolagens verksamhet utifrån kommunfullmäktiges uppdrag.

##### **Fastighets AB Förvaltaren (publ)**

Fastighets AB Förvaltaren är Sundbybergs egen hyresvärd. Förvaltaren började sin verksamhet år 1947 och ska bidra till att skapa ett varierat utbud för, ett attraktivt boende och en sund bostadsmarknad som ger nuvarande och nya Sundbybergare valfrihet i val av bostad i staden. Bolaget ska medverka till förutsättningar för att näringslivet i staden utvecklas och nya företag etableras.

##### **Lokalfastigheter i Sundbyberg AB**

Lokalfastigheter i Sundbyberg AB förvaltar arbetsplatser och lokaler inom Sundbybergs stad. Bolagets syfte är att främja lokal- och arbetsplatsförsörjningen i Sundbybergs stad.

##### **Sundbyberg Avfall och Vatten AB**

I bolaget Sundbyberg Avfall & Vatten AB samlas den kommunala verksamheten för avfall, vatten och avlopp. Bolaget har helhetsansvaret för all hantering och drift av vatten, avlopp och avfall.

##### **Sundbybergs stadsnätbolag AB**

Sundbybergs stadsnätbolag AB driver, utvecklar och skapar en framtidssäker och kostnadseffektiv infrastruktur för snabba digitala kommunikationer inom Sundbybergs stad. Kommunikationen sker i ett öppet och konkurrensneutralt nät. Sundbybergs stadsnätbolag AB äger och förvaltar en fiberoptisk infrastruktur, det vill säga ett passivt nät.

##### **Sundbybergs Bredband AB**

Sundbybergs Bredband AB äger och förvaltar en teknikplattform för transport av bredbandstjänster till och från slutkonsumenter, det vill säga ett aktivt nät.

## Samägda och samverkande bolag och organisationer

### **Gemensamma familjerättsnämnden**

Sundbybergs stad har tillsammans med Solna stad och Ekerö kommun en gemensam familjerättsnämnd. Familjerätten ger information om och arbetar med samarbetsamtal, avtal, utredningar gällande faderskap, vårdnad, boende, umgänge, adoption och namnändringen. Familjerätten ger också råd och stöd till föräldrar om barnens situation i samband med separationer.

### **Norrenergi AB**

Fjärrvärmebolaget Norrenergi AB ägs till en tredjedel av Sundbybergs stad och till två tredjedelar av Solna stad. Bolaget erbjuder miljömässigt hållbar fjärrvärme och fjärrkyla med tillhörande energitjänster till fastighetsägare i Solna, Sundbyberg, Danderyd och Bromma.

### **Söderhalls Renhållningsverk AB**

Avfallsbolaget Söderhalls Renhållningsverk AB, SÖRAB, ägs av Sundbybergs stad tillsammans med Danderyd, Järfälla, Lidingö, Sollentuna, Solna, Stockholm, Täby, Upplands Väsby och Vallentuna kommuner. Bolagets uppdrag är att på ett miljöriktigt och rationellt sätt ta hand om det hushållsavfall som uppkommer i samtliga ägarkommuner, förutom Stockholm.

### **Kommunalförbundet Norrvatten**

Norrvatten är ett kommunalförbund med 14 medlemskommuner norr om Stockholm, däribland Sundbybergs stad. Förbundet producerar och distribuerar högkvalitativt dricksvatten till medlemskommunerna.

### **Kommunalförbundet Storstockholms**

#### **brandförsvar**

Storstockholms brandförsvar är ett kommunalförbund med 10 medlemskommuner, däribland Sundbybergs stad. Förbundet bedriver räddnings-

tjänst vid brand eller nödläge, förebyggande arbete för att minska bränder och olyckor i samhället och utför tillsyn av exempelvis skolor och sjukhus.

### **Stiftelsen Parken**

Stiftelsen Parken har till ändamål att främja och bedriva vetenskaplig forskning och utbildning, främst inom konstvetenskapen, att tillgängliggöra Marabouparken och dess konstsamling för vetenskaplig forskning samt hålla dem tillgängliga för allmänheten.